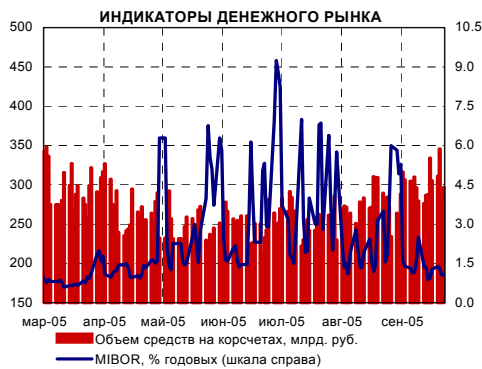




23 сентября 2005 г.
ОБЗОР ДОЛГОВЫХ РЫНКОВ



ИНДИКАТОРЫ ДОЛГОВОГО РЫНКА

Индексы	Значение	Изм-е	Выпуск	Покупка	Продажа	Изм-е	YTM, %	
RUB/USD	28.37	0.0077	ОФЗ 45001	103.09	103.12	0.01	5.11	
EUR/USD	1.2118	-0.0065	ОФЗ 46001	108.50	108.59	-0.18	6.00	
MIBOR, %	1.06	-0.01	ОФЗ 46014	110.60	110.75	-0.27	6.75	
ОСТАТКИ НА К/С В ЦБ, МЛРД. РУБ.	286.7	-9.9	МГор39-об	111.53	111.69	0.35	6.93	
НЕФТЬ (URALS)	60.29	0.58	Мос.обл.5в	107.30	107.45	0.10	7.04	
ЗОЛОТО	465.4	-6.4	КОМИ 7в об	107.50	110.00	0.00	8.01	
EMBI+	359.68	-0.04	НижгорОбл2	105.73	106.10	0.00	7.58	
EMBI+ СПРЕД	259	-1	ГАЗПРОМ А4	105.05	105.15	-0.05	6.98	
EMBI+RUSSIA	428.84	0.13	Евросеть-1	103.00	103.10	-0.10	11.18	
EMBI+RUSSIA СПРЕД	104	-1	ЦУН 01 обл	101.75	102.00	-0.15	12.49	
MICEX RCVI	102.60	0.00%	НортгазФин	100.72	100.89	-0.11	10.31	
MICEX ОБЪЕМЫ, МЛН. РУБ.	БИРЖА	РПС	РЕПО	РОССИЯ 30	114.88	115.00	0.16	5.27
КОРПОРАТИВНЫЕ	456.06	2772.04	3275.89	UST 10	100.45	100.52	-0.02	4.19
МУНИЦИПАЛЬНЫЕ	938.65	3142.67	1873.21	ГАЗПРОМ 13	123.25	124.25	0.04	5.73
ГОСУДАРСТВЕННЫЕ	1488.77			БАНК МОСКВЫ 09	107.37	107.97	0.02	5.90

ВНУТРЕННИЙ ДОЛГОВОЙ РЫНОК

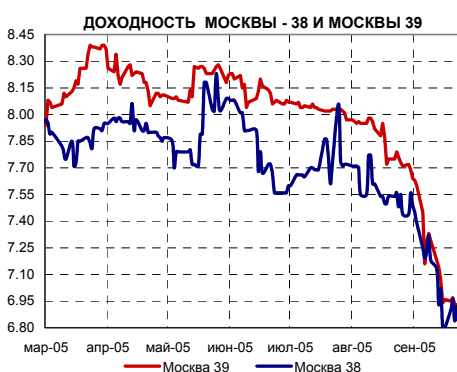
► **ВЧЕРА** основное внимание участников рынка было приковано к аукционам по размещению новых облигаций. Вчера на первичном рынке прошли размещения новых облигаций Сибирьтелекома, НПО Иркутск и ХКФ-Банка на сумму 8,25 млрд. рублей. По итогам дня все выпуски были размещены, правда, итоги аукционов уже не так шокируют. Спрос на новые облигации снизился, а доходность постепенно приближается к своим справедливым уровням. Таким образом, ажиотажный спрос на рублевые облигации прошел, и теперь инвесторы становятся более требовательными. На этом фоне мы полагаем, что участие в первичных аукционах эмитентов второго эшелона становится более привлекательным.

Котировки рублевых облигаций на вторичном рынке вчера продолжили рост. По итогам торгов цены наиболее активно торговавшихся облигаций сектора негосударственного долга в среднем выросли на 0,14%. Торговая активность сохраняется на достаточно высоком уровне. По итогам дня биржевые обороты сектора составили 7,3 млрд. рублей по сравнению с 9,3 млрд. рублей днем ранее.

► **СЕГОДНЯ** на рынке корпоративных облигаций пройдут два аукциона по размещению новых облигаций Очаково и КАМАЗ.

► **ОЧАКОВО.** Объем выпуска облигаций ЗАО «Московский пивобезалкогольный комбинат «Очаково» второй серии составляет 1,5 млрд. руб. Срок обращения – 3 года. Амортизационная структура выпуска (погашение номинала осуществляется частями) снижает дюрацию облигаций до 2,3 года. По нашим оценкам, доходность к погашению по итогам аукциона должна составить 9,6%-10,0% годовых (без учета премии/скидки за размещение). Выпуск облигаций является привлекательным как с точки зрения длины, так и с точки зрения потенциала снижения кредитного спреда в будущем. На сегодняшний день «Очаково» является чуть ли не единственным комбинатом, сохранившим независимость от международных пивоваренных концернов. Мы полагаем, что возможность покупки комбината крупным инвестором остается, что предполагает сохранение высокой вероятности снижения кредитного риска облигаций предприятия в результате осуществления возможной сделки. Напомним, что объявление сделок о покупке пивоваренных компаний «ПИТ» и «Красный Восток» привели к сокращению кредитных спредов их облигаций на 150-200 б.п.

► **КАМАЗ-ФИНАНС.** Эмитент предложит инвесторам определить ставку купона



КОРПОРАТИВНЫЙ СЕГМЕНТ

ЛИДЕРЫ ОБОРОТОВ

	Обороты, млн. руб. (Биржа + РПС)	Изменение стоимости, %	
ГАЗПРОМ А4	261.69	-0.05	↓
Мечел ТД-1	259.41	-0.15	↓
ЦентрТел-4	189.50	0.40	↑
РЖД-03обл	179.26	0.03	↑
РусАлФ-2в	164.27	0.25	↑
НутриИнв1об	113.43	0.30	↑
УралСвзИн5	111.09	1.40	↑
РЖД-01обл	110.36	0.00	↑
Инпром 02	109.69	0.03	↑
ФСК ЕЭС-01	104.20	0.00	↑

ЛИДЕРЫ РОСТА/ПАДЕНИЯ

Рост, %		Падение, %
5.90	СатурнИн-1	
2.90	КристалФ-1	
1.99	СЗЛК -1 об	
1.69	ВинапИнв-1	
1.40	УралСвзИн5	
	СтрТрГаз01	-1.25
	СевСталь-1	-1.20
	ТВЗ 01	-1.05
	РусСтанд-2	-0.99
	Искитим-01	-0.99

на первые три года обращения облигаций (1-6 купонный период). Ставка седьмого купона будет определена эмитентом не позднее 10 рабочих дней до даты окончания шестого купонного периода. В соответствии с проспектом эмиссии по облигациям предусматривается право на досрочное погашение через три года. Мы оцениваем справедливый уровень спреда облигаций «КАМАЗ-Финанс» к доходностям облигаций города Москвы на уровне 260-300 б.п. Таким образом, исходя из сформировавшихся доходностей московских облигаций на 22 сентября, справедливая доходность нового выпуска КАМАЗа находится на уровне 8,7-9,1% годовых к трехлетней оферте.

ВНЕШНИЙ ДОЛГОВОЙ РЫНОК

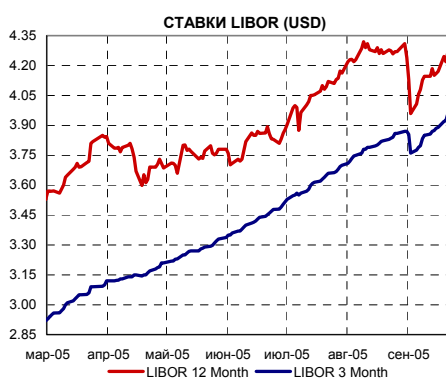
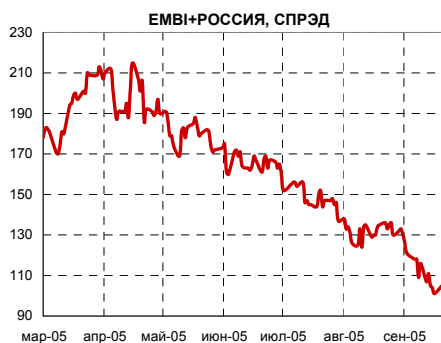
- **US-TREASURIES.** В центре внимания участников рынка остаются природные катаклизмы атлантического региона. Вчера после того, как степень надвигающегося на США урагана «Рита» была понижена с максимальной пятой до четвертой, котировки на рынке казначейских облигаций США продемонстрировали снижение. Также, вчера метеорологи сообщили, что ураган изменил траекторию своего движения, и теперь движется на северо-восток. Предполагается, что основной удар придется на район Хьюстона. Однако существует вероятность, что ураган и дальше продолжит отклоняться. По итогам торгов доходность десятилетних us-treasuries выросла на 4 пункта, достигнув уровня 4,18% годовых, доходность тридцатилетних us-treasuries снизилась на 4 б.п. до 4,48% годовых.
- **EMERGING MARKETS.** По итогам торгов индекс EMBI+ снизился на 0,04%, а его спред сократился на 1 б.п. до 259 б.п.
- **РОССИЙСКИЕ ЕВРООБЛИГАЦИИ.** Индекс EMBI+Россия вчера вырос на 0,13%, а спред индекса снизился на 1 б.п. до 104 б.п. Котировки еврооблигаций «Россия-30» сегодня торгуются на уровне 114,75/114,94 процентов от номинала. Спред «России-30» к UST-10 сегодня с утра составляет 111 б.п.

ИТОГИ РАЗМЕЩЕНИЙ

- **СИБИРЬТЕЛЕКОМ.** В результате аукциона по размещению облигаций Сибирьтелекома шестой серии ставка купонного дохода на первые три года обращения была определена в размере 7,85% годовых. Объем спроса на аукционе составил 3,44 млрд. рублей при объеме эмиссии в 2 млрд. рублей.
- **ИРКУТ** в течение одного дня разместил третий выпуск облигаций на сумму 3,25 млрд. рублей. Ставка фиксированного купонного дохода была определена в размере 8,74% годовых. По словам организатора выпуска (МДМ-банка) объем спроса на облигации составил около 6 млрд. рублей.
- **ХКФ-БАНК.** Хоум Кредит энд Финанс Банк разместил на аукционе третий выпуск своих облигаций на сумму 2,6 млрд. рублей при эмиссии в 3,0 млрд. рублей. Ставка купонного дохода на первые 1,5 года обращения была определена в размере 8,25% годовых. Неразмещенный остаток был полностью размещен позднее. Объем спроса на конкурсе составил 4,1 млрд. рублей.
- **ПРОМСТРОЙБАНК** разместил субординированные 10-летние еврооблигации на сумму \$400 млн. Облигации выпущены по номиналу в форме нот участия в кредите (LPN) с пятилетней офертой. Лид-менеджерами эмиссии выступили ABN AMRO и Deutsche Bank.

НОВОСТИ ЭМИТЕНТОВ ДОЛГОВОГО РЫНКА

► **ЦЕНТРТЕЛЕКОМ.** Вчера компания представила весьма слабые результаты по МСБУ прошлый год. Выручка компании увеличилась на 30% до 905 млн., в основном благодаря росту тарифов на местную связь. Выручка от предоставления новых услуг выросла более чем на 60%, однако доля в совокупной выручке составляет лишь около 3,5%. Неприятным сюрпризом стал резкий рост расходов — только расходы по зарплате, составляющие около 37% от совокупных затрат, за год выросли в рублевом эквиваленте на 24%, а в долларовом — на 32% до \$327 млн. В итоге операционная прибыль ЦентрТелекома сократилась на 45% и составила \$31,7 млн.; операционная рентабельность опустилась до 3,5%. Благодаря существенному увеличению амортизационных отчислений — на 23% до \$147 млн. показатель EBITDA увеличился за год на 1%, а рентабельность по EBITDA



опустилась до 19,8%.

Основной причиной убытков ЦентрТелекома по итогам 2004 года стало долговое время — процентная нагрузка достигла почти 40% от EBITDA или \$70,6 млн. в абсолютном выражении. За год совокупные долги компании выросли более чем на \$300 млн. и по состоянию на конец минувшего года достигли \$770 млн. В комментариях к отчетности менеджмент ЦентрТелекома признает наличие серьезных проблем с поддержанием ликвидности, а также недостаточности источников финансирования оборотного капитала.

Чистый убыток ЦентрТелекома за 2004 год составил \$32 млн. против чистой прибыли в \$8,3 млн. годом ранее. Что же касается денежных потоков, то там ситуация также не внушает особого оптимизма — чистый операционный денежный поток за год сократился до \$74 млн., а амбициозную программу капложений в 2004 году (\$287 млн.) пришлось в основном финансировать за счет заемных средств.

► **КРАСНОЯРСКИЙ КРАЙ.** Вчера депутаты Государственной Думы приняли в окончательном, третьем чтении президентский законопроект «Об образовании в составе Российской Федерации нового субъекта РФ в результате объединения Красноярского края, Таймырского автономного округа и Эвенкийского автономного округа». Новый субъект РФ предлагается считать образованным с 1 января 2007г.

► **НИЖЕГОРОДСКАЯ ОБЛАСТЬ** в 2006 году планирует разместить третий облигационный заем на сумму 2 млрд. рублей. Привлеченные от размещения средства предполагается направить на погашение облигационного займа области (1 млрд. рублей) и на замещение коммерческих кредитов (1 млрд. рублей).

► **ММБ.** Совет директоров Международного московского банка принял решение о размещении на второго выпуска трехлетних облигаций на сумму 3 млрд. рублей.

ЭКОНОМИКА/ПОЛИТИКА

► **ВНЕШНИЙ ДОЛГ.** Минфин РФ рассчитывает до конца текущего года осуществить досрочное погашение внешнего долга на сумму \$3-5 млрд. Об этом заявил в четверг министр финансов РФ Алексей Кудрин. По его словам, в настоящее время РФ проводит консультации с рядом стран по досрочным выплатам, которые будут осуществлены без ущерба для экономики и пройдут по номиналу или даже с дисконтом.

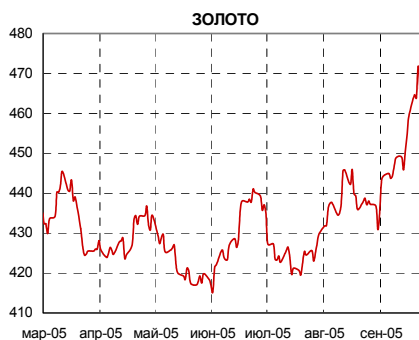
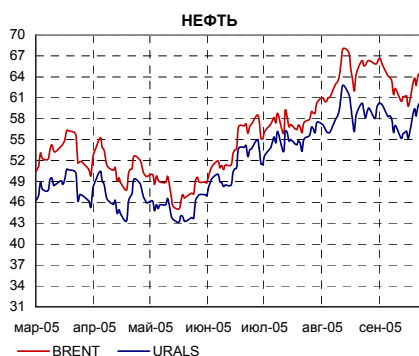
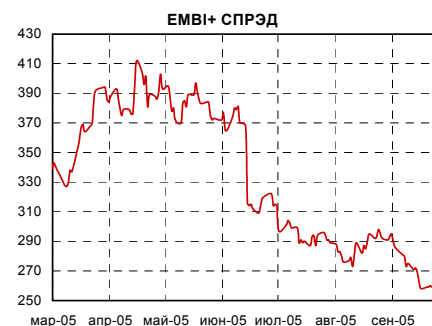
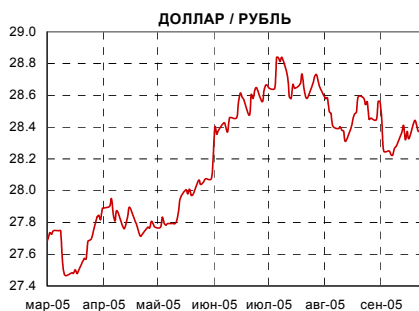
Мы приветствуем досрочное погашение внешнего долга, так как в нынешней ситуации, когда инвестиционные планы государства ещё недостаточно проработаны, это является оптимальным вариантом расходования средств стабфонда. На наш взгляд, выплаты до конца года \$3-5 млрд. не нанесут абсолютно никакого вреда российской экономике. Без учёта этих выплат размер стабфонда к концу года должен достигнуть 1,4 трлн. рублей. С учётом этих расходов размер стабфонда на конец года можно оценить в размере 1,25-1,33 трлн.

► **БЮДЖЕТ - 2006.** В четверг Госдума РФ приняла в первом чтении проект бюджета-2006. Утверждены следующие бюджетные параметры: доходы — 5 046 млрд. рублей в сравнении с ожидаемым исполнением в 2005 году на уровне 4 971 млрд. рублей; расходы — 4 270 млрд. рублей по сравнению с 3 497 млрд. рублей; профицит — 776 млрд. рублей (3,2% ВВП) в сравнении с 1 473 млрд. рублей (7,0% ВВП) в 2005 году. ВВП в 2006 году прогнозируется в объеме 24,38 трлн. руб. Федеральный бюджет рассчитан, исходя из цены на нефть марки URALS \$40 за баррель, инфляции — 7,0-8,5%, среднегодового курса рубля — 28,6 руб. за доллар и роста ВВП 5,8%.

► **ЗОЛОТОВАЛЮТНЫЕ РЕЗЕРВЫ** за последнюю неделю увеличились на 3,1 млрд. рублей и по состоянию на 16 сентября равнялись \$155 млрд. С начала года рост ЗВР составил \$30,5 млрд. Достигнутый уровень ЗВР является новым историческим максимумом.

КРЕДИТНЫЕ РЕЙТИНГИ

► **РЖД.** Standard & Poor's поместило кредитный рейтинг «BB+» ОАО «Российские железные дороги» в список CreditWatch («рейтинг на пересмотре») с позитивным прогнозом вследствие улучшения характеристик бизнеса компании.



КАЛЕНДАРЬ СОБЫТИЙ НА ДОЛГОВОМ РЫНКЕ

- 19 сен 05 Очередная 137-я встреча ОПЕК. Вена, Австрия
- 20 сен 05 Очередное заседание комиссии FOMC. Рассмотрение вопроса об изменении учетной ставки.
- СЕГОДНЯ**
- 26 сен 05 Уплата акцизов, налога на добычу полезных ископаемых
- 28 сен 05 Уплата налога на прибыль

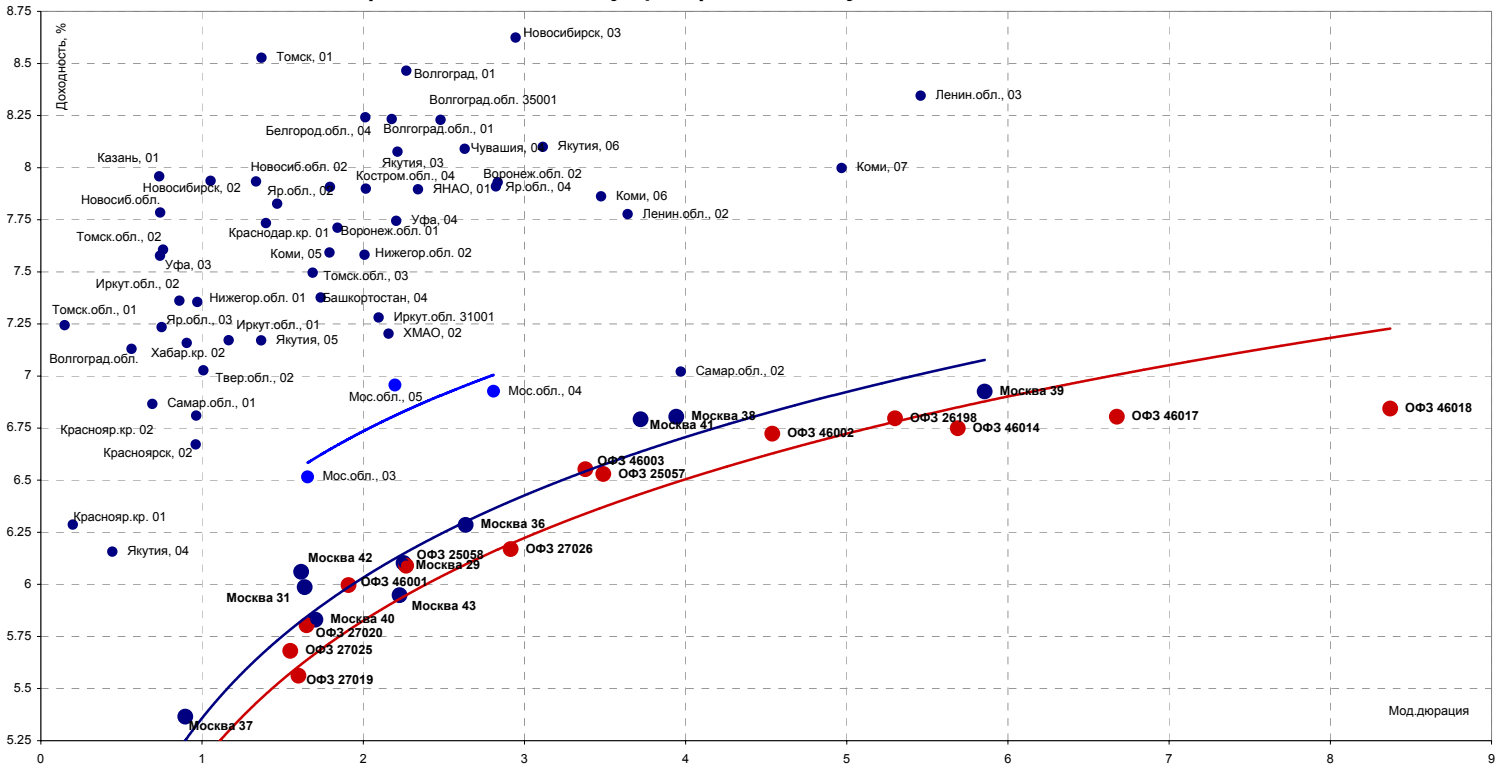
КАЛЕНДАРЬ ПЕРВИЧНОГО РЫНКА

Дата	Эмитент, серия выпуска	Объем, млн.	Срок обращения
21 сен 05	Русский алюминий финансы, 03	6 000	3 года
22 сен 05	Иркут, 03	3 250	5 лет
22 сен 05	Сибирьтелеком, 4	2 000	5 лет
22 сен 05	ХКФ-банк, 03	3 000	5 лет/ 1,5 года
СЕГОДНЯ	КАМАЗ-Финанс, 02	1 500	5 лет/ 3 года
СЕГОДНЯ	Очаково, 02	1 500	3 года

СТАТИСТИКА США

Дата	Показатель	Посл. период	Ожидаемое значение	Прошрое значение	Фактическое значение
1 сен 05	Индекс Деловой активности (ISM manufacturing)	авг.05	56.50	56.60	53.60
2 сен 05	Статистика рынка труда - Число новых рабочих мест (Non-farm payrolls)	авг.05	188 000	242 000	169 000
9 сен 05	Импортные цены	июл.05	1.20%	1.10%	1.30%
9 сен 05	Экспортные цены	июл.05	0.20%	0.10%	-0.10%
13 сен 05	Торговый баланс (сальдо, млрд. долл.)	июл.05	-59.50	-59.49	-57.94
13 сен 05	Дефицит федерального бюджета, млрд. долл.	июн.05	48.00	41.13	49.98
13 сен 05	Инфляция в промышленном секторе (PPI)	авг.05	0.70%	1.00%	0.60%
13 сен 05	Инфляция - Core PPI (очищенная от влияния цен на продовольствие и энергетику)	авг.05	0.10%	0.40%	0.00%
14 сен 05	Розничные продажи (Retail sales), m-t-m	авг.05	-0.50%	1.80%	-2.10%
14 сен 05	Retail sales, исключая автомобили, m-t-m	авг.05	0.50%	0.30%	1.00%
14 сен 05	Индекс промышленного производства	авг.05	0.20%	0.10%	0.10%
15 сен 05	Инфляция - Индекс потребительских цен (CPI)	авг.05	0.60%	0.50%	0.50%
15 сен 05	Инфляция, без учета цен на энергоносители и продовольствие (core CPI)	авг.05	0.20%	0.10%	0.10%
16 сен 05	Счет движения капитала (Capital Net Flow), млрд. долл.	июл.05	60.00	80.90	87.40
СЕГОДНЯ					
27 сен 05	Статистика продаж новых домов (New Home sales)	авг.05			
29 сен 05	Финальная оценка ВВП (GDP-final)	2 кв.05	3.30%	3.30%	
29 сен 05	Прибыли корпораций (revised)	2 кв.05			
30 сен 05	Индекс потребительских расходов (PCE)	авг.05	0.10%	0.10%	
3 окт 05	Индекс Деловой активности (ISM manufacturing)	сен.05			
5 окт 05	Индекс Деловой активности (ISM Services)	сен.05			

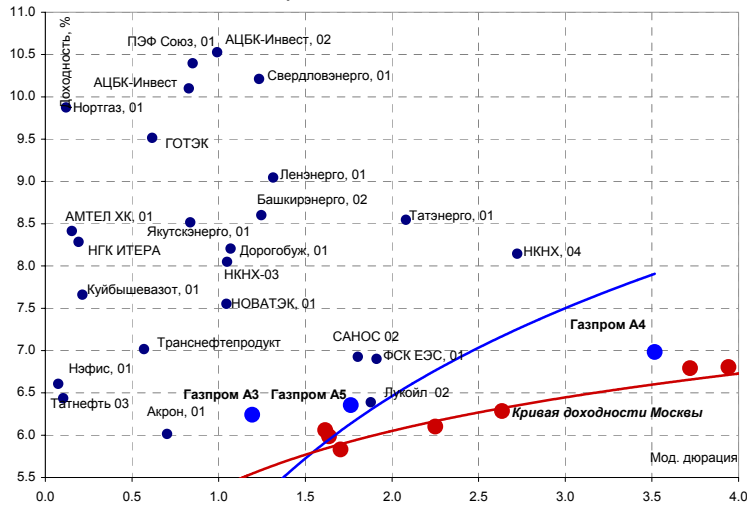
Кривая доходности субфедеральных и муниципальных облигаций



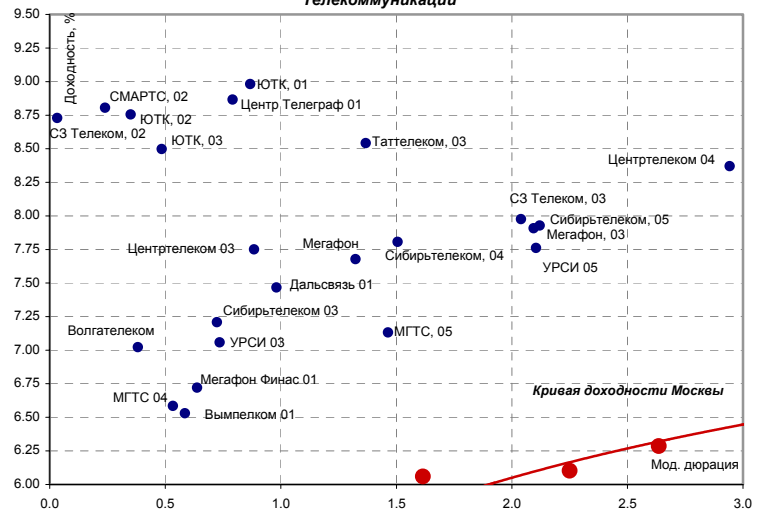
Источники: REUTERS, расчеты Банка Москвы

Кривые доходностей корпоративных облигаций

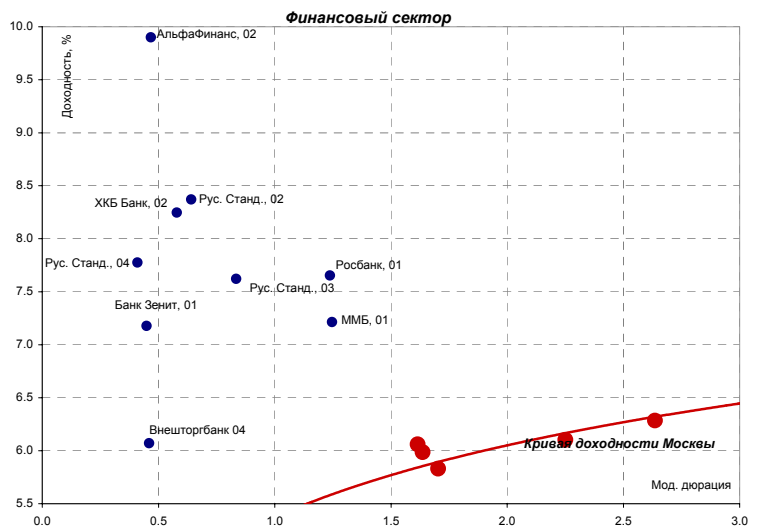
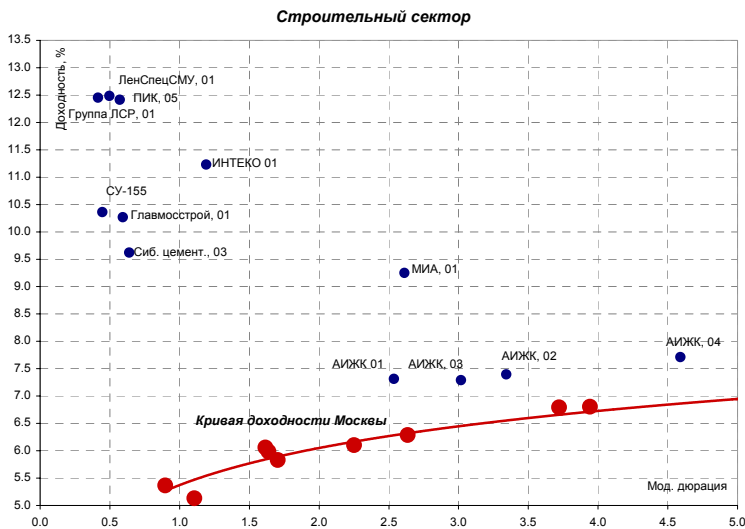
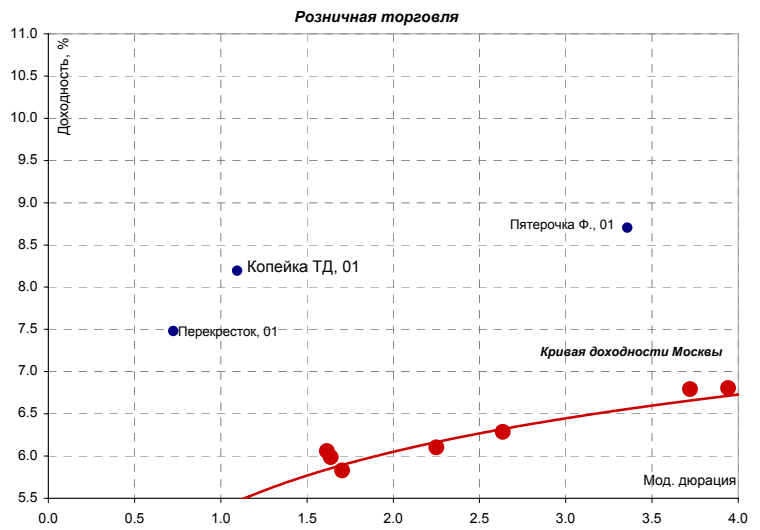
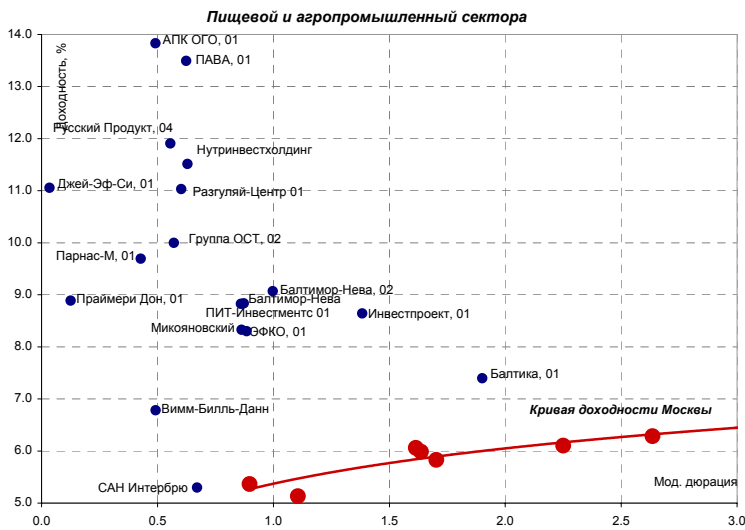
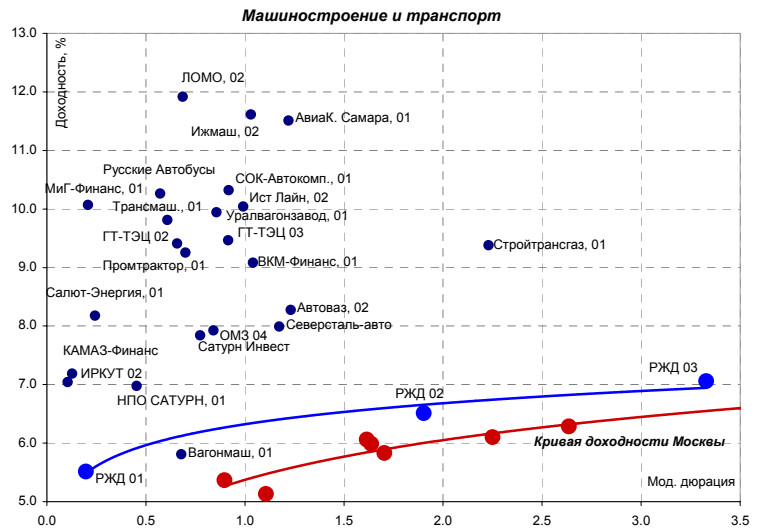
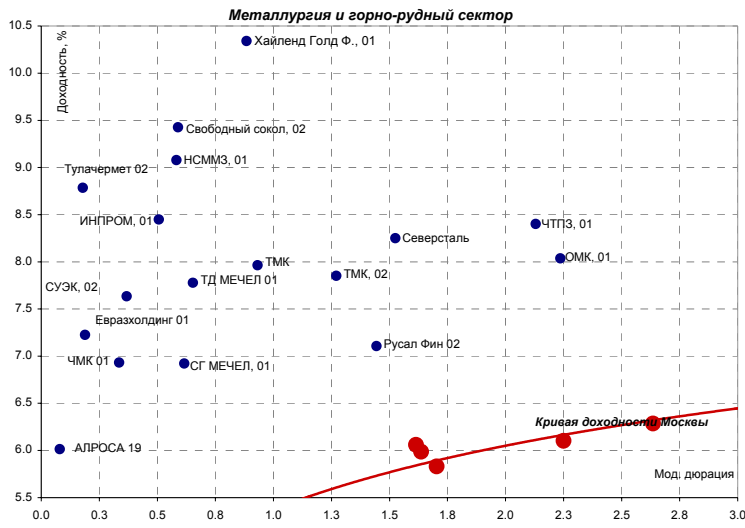
Топливо-энергетический и химический комплекс



Телекоммуникации

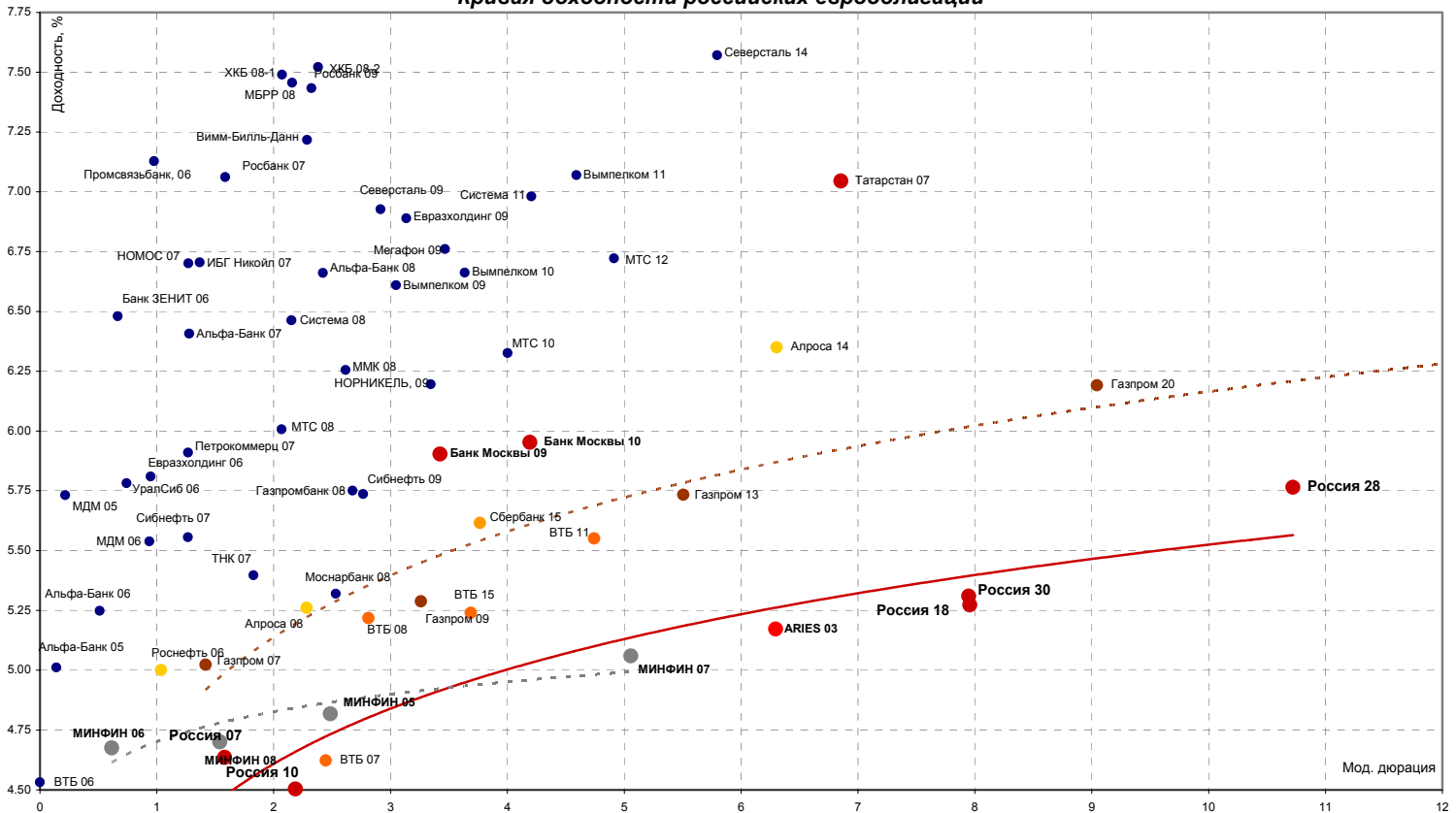


Источники: REUTERS, расчеты Банка Москвы

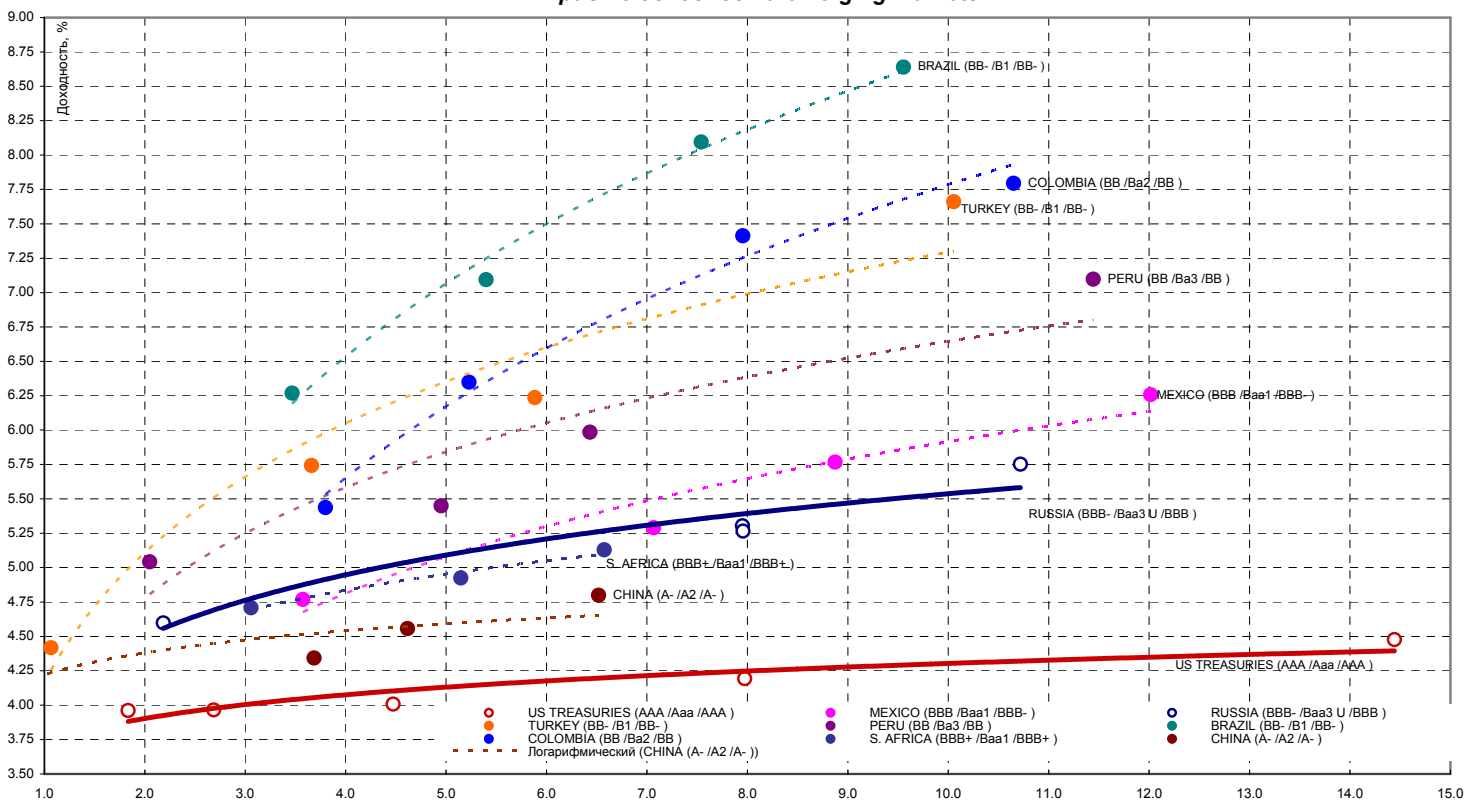


Источники: REUTERS, расчеты Банка Москвы

Кривая доходности российских еврооблигаций



Кривые доходности emerging markets



Источники: REUTERS

ЭМИТЕНТЫ	ОБЪЕМЫ		ПОГАШЕНИЕ/ ВЫКУП			ЦЕНА		ИЗМЕНЕНИЕ,%			ДОХОДНОСТЬ,%			ДЮРАЦИЯ			
	Оборот млн. руб.	Объем, млн. руб	Купон, %	Погашение	Оферта	Дней до погашени я	Покупка	Продаж а	день	неделя	месяц	НКД	Текуща я	К погаш.	К оферте	Дюр. лет.	Мод. дюр
Итоги торгов государственными облигациями																	
ОБР	0.0	-	-	15.12.2005	09.12.2005	84	0.00	0.00	0.00	0.00	0.00	-	-	0.35	0.38	0.21	0.21
ОБР 02	861.1	-	-	23.06.2009	15.03.2006	1370	97.88	98.11	0.01	-1.63	0.14	-	-	0.51	4.09	0.48	0.46
ОБР 03	0.0	-	-	22.09.2009	15.12.2005	1461	99.10	99.18	0.01	0.07	0.50	-	-	0.21	3.69	0.23	0.22
ОФЗ 25057	83.1	33773	7.40	20.01.2010	-	1581	103.71	103.85	-0.05	0.47	1.59	11.56	7.13	6.53	-	3.72	3.49
ОФЗ 25058	60.4	31866	6.30	30.04.2008	-	951	100.83	100.84	-0.01	-0.05	1.17	8.63	6.25	6.09	-	2.40	2.27
ОФЗ 26198	63.8	42117	6.00	02.11.2012	-	2598	95.51	95.59	0.24	0.62	2.04	52.93	6.28	6.80	-	5.66	5.30
ОФЗ 27019	0.0	8800	10.00	18.07.2007	-	664	0.00	108.49	0.00	0.00	0.24	17.53	9.29	5.56	-	1.69	1.60
ОФЗ 27020	0.0	8800	10.00	08.08.2007	-	685	0.00	0.00	0.00	0.00	-0.15	11.78	9.30	5.80	-	1.74	1.65
ОФЗ 27022	5.1	21296	8.00	15.02.2006	-	146	0.00	101.74	-0.06	0.42	-0.51	7.89	7.87	3.80	-	0.40	0.38
ОФЗ 27025	0.0	25806	7.50	13.06.2007	-	629	102.00	102.30	0.00	-0.10	0.39	1.64	7.35	5.68	-	1.64	1.55
ОФЗ 27026	0.0	16000	8.00	11.03.2009	-	1266	102.10	102.98	0.00	0.37	1.05	1.75	7.78	6.17	-	3.09	2.91
ОФЗ 45001	91.4	28356	10.00	15.11.2006	-	419	103.09	103.12	0.01	-0.15	-0.02	7.40	9.70	5.11	-	0.63	0.60
ОФЗ 45002	0.0	5520	10.00	02.08.2006	-	314	104.20	104.44	0.00	0.00	1.85	4.11	9.59	4.93	-	0.84	0.80
ОФЗ 46001	7.0	60000	10.00	10.09.2008	-	1084	108.50	108.59	-0.17	0.16	0.40	2.19	9.21	6.00	-	2.02	1.91
ОФЗ 46002	19.4	62000	10.00	08.08.2012	-	2512	111.05	111.10	-0.12	0.56	1.61	9.86	9.00	6.72	-	4.84	4.54
ОФЗ 46003	1.0	37298	10.00	14.07.2010	-	1756	113.00	113.15	0.00	0.45	1.19	17.53	8.84	6.55	-	3.60	3.38
ОФЗ 46014	77.2	58290	10.00	29.08.2018	-	4724	110.60	110.75	-0.24	1.21	2.88	2.19	9.03	6.75	-	6.07	5.69
ОФЗ 46017	72.7	29354	9.50	03.08.2016	-	3968	106.80	106.98	0.22	0.47	5.36	9.37	8.88	6.80	-	7.13	6.68
ОФЗ 46018	125.0	17940	9.50	24.11.2021	-	5907	111.61	111.74	0.13	0.55	8.51	2.08	8.51	6.84	-	8.94	8.37
Всего	1342.2	518776															

Источники: REUTERS, расчеты Банка Москвы

ЭМИТЕНТЫ	ОБЪЕМЫ		ПОГАШЕНИЕ/ ВЫКУП			ЦЕНА		ИЗМЕНЕНИЕ, %			ДОХОДНОСТЬ, %			ДЮРАЦИЯ			
	Оборот млн. руб.	Объем, млн. руб.	Купон, %	Погашение	Оферта	Дней до погашени я	Покупка	Продаж а	день	неделя	месяц	НКД	Текуща я	К погаш.	К оферте	Дюр. лет.	Мод. дюр
Итоги торгов муниципальными облигациями																	
Волгоград, 01	1.46	400	10.20	17.07.2008	-	1029	103.50	103.90	0.00	-0.48	2.13	17.61	9.84	8.47	-	2.46	2.27
Казань, 01	5.95	750	10.50	21.07.2006	-	302	102.15	102.22	-0.03	-0.04	0.20	17.84	10.27	7.96	-	0.79	0.73
Красноярск, 02	0.00	630	12.50	27.10.2006	-	400	106.00	106.29	0.00	0.28	0.43	19.52	11.76	6.67	-	1.03	0.96
Новосибирск, 02	41.27	1500	13.00	07.12.2006	-	441	105.20	105.40	-0.17	0.29	0.48	5.70	12.37	7.94	-	1.14	1.05
Новосибирск, 03	0.66	1000	4.95	14.07.2009	-	1391	110.40	111.50	-0.41	1.39	3.93	9.90	4.47	8.62	-	3.20	2.95
Томск, 01	0.00	300	13.00	22.11.2007	-	791	106.00	106.70	0.00	0.43	0.96	6.98	12.26	8.53	-	1.49	1.37
Уфа, 03	0.00	400	10.03	18.07.2006	-	299	101.66	102.60	0.00	-0.27	0.09	17.86	9.83	7.58	-	0.80	0.74
Уфа, 04	3.70	500	10.03	03.06.2008	-	985	105.65	106.50	-0.09	0.04	2.34	29.39	9.48	7.74	-	2.38	2.21
Итоги торгов субфедеральными облигациями																	
Башкортостан, 04	0.00	500	8.02	13.09.2007	-	721	101.05	104.15	0.00	0.20	0.91	1.54	7.91	7.38	-	1.86	1.74
Белгородская обл., 04	7.72	320	14.50	29.04.2008	-	950	113.20	113.80	0.44	0.26	3.35	58.00	12.78	8.24	-	2.18	2.01
Белгородская обл., 03	0.00	300	19.00	20.12.2005	-	89	102.55	103.75	0.00	0.00	-1.47	1.04	18.31	3.49	-	0.24	0.24
Волгоградская обл.	0.00	400	11.99	14.05.2006	-	234	0.00	0.00	0.00	0.00	-0.19	4.40	11.64	7.13	-	0.60	0.56
Волгоградская обл., 01	0.06	600	13.00	11.06.2009	-	1358	109.00	110.00	0.00	-0.45	2.93	34.90	11.93	8.23	-	2.36	2.18
Волгоградская обл. 35001	2.00	700	13.00	17.06.2010	-	1729	109.35	110.70	0.18	1.30	1.40	42.38	11.82	8.23	-	2.68	2.48
Воронежская обл. 01	0.00	600	13.00	15.12.2010	-	814	110.70	111.25	0.00	-0.27	1.60	2.85	11.69	7.71	-	1.98	1.84
Воронежская обл. 02	0.00	500	13.00	18.06.2009	-	1365	114.35	115.10	0.00	0.61	4.05	35.26	11.29	7.91	-	3.05	2.82
Иркутская обл., 01	0.00	700	11.00	22.07.2007	-	668	103.65	104.60	0.00	-0.32	0.47	13.50	10.55	7.17	-	1.25	1.17
Иркутская обл., 02	0.00	750	10.00	07.09.2006	-	350	102.55	103.00	0.00	0.00	0.12	2.63	9.75	7.36	-	0.92	0.86
Иркутская обл. 31001	0.00	1500	10.00	17.12.2009	-	1547	104.90	105.25	0.00	0.00	0.00	2.19	9.49	7.28	-	2.25	2.10
Калужская обл., 01	0.00	300	11.46	24.12.2007	-	823	100.05	104.50	0.00	0.00	0.34	28.26	11.45	9.93	-	2.02	1.83
Коми, 05	0.00	500	15.00	24.12.2007	-	823	0.00	0.00	0.00	2.73	0.88	36.99	13.27	7.59	-	1.93	1.79
Коми, 06	0.00	700	14.50	14.10.2010	-	1848	118.01	121.00	0.00	0.25	2.18	63.96	12.08	7.86	-	3.75	3.48
Коми, 07	0.00	1000	12.00	22.11.2013	-	2983	107.50	110.00	0.00	2.33	4.39	40.11	10.91	8.00	-	5.37	4.97
Костромская обл., 04	0.16	800	13.00	11.03.2008	-	901	109.00	109.25	-0.05	0.60	1.69	3.21	11.90	7.90	-	2.18	2.02
Красноярский край, 01	0.00	1500	10.30	08.12.2005	-	77	100.72	100.87	0.00	-0.03	0.06	4.23	10.22	6.29	-	0.21	0.20
Красноярский край, 02	0.00	1500	10.95	26.10.2006	-	399	104.30	104.48	0.00	-0.01	-0.19	18.30	10.48	6.81	-	1.03	0.96
Краснодарский край, 01	0.00	605	10.50	15.05.2007	-	600	103.95	104.38	0.00	0.00	0.06	36.82	10.10	7.73	-	1.50	1.40
Ленинградская обл., 02	0.01	800	14.01	08.12.2010	-	1903	121.01	132.00	-0.39	1.19	4.88	37.62	11.03	7.78	-	3.92	3.64
Ленинградская обл. 03	1.17	1300	13.50	05.12.2014	-	3361	117.01	134.00	-1.55	1.57	1.67	35.88	10.63	8.35	-	5.91	5.46
Московская обл., 03	0.00	1000	11.00	19.08.2007	-	696	107.90	108.25	0.00	0.34	0.49	9.95	10.18	6.52	-	1.76	1.66
Московская обл., 05	293.07	12000	10.00	30.03.2010	-	1650	107.35	107.55	0.28	0.42	1.08	46.58	9.30	6.96	-	2.35	2.20
Московская обл., 04	26.57	9600	11.00	21.04.2009	-	1307	113.35	113.42	0.31	0.58	1.45	17.48	9.70	6.93	-	3.00	2.81
Нижегородская обл. 01	0.00	1000	11.80	01.11.2006	-	405	105.20	105.48	0.00	0.14	0.62	16.16	11.25	7.36	-	1.04	0.97
Нижегородская обл. 02	0.00	2500	10.49	02.11.2008	-	1137	105.73	106.10	0.00	0.05	2.72	17.24	9.90	7.58	-	2.16	2.01
Новосибирская обл.	8.39	1500	13.50	27.07.2006	-	308	104.75	105.05	-0.33	-0.05	0.29	19.23	12.88	7.78	-	0.80	0.74
Новосибирская обл. 02	8.90	2000	13.30	29.11.2007	-	798	111.00	111.35	0.00	-0.35	1.74	7.65	11.96	7.91	-	1.94	1.79
Самарская обл., 01	0.00	2370	12.00	04.07.2006	-	285	103.80	105.90	0.00	0.67	0.68	25.97	11.54	6.87	-	0.74	0.69
Самарская обл., 02	6.22	2000	6.82	09.09.2010	-	1813	99.60	99.89	-0.01	0.00	0.00	1.31	6.83	7.02	-	4.25	3.97
Тверская обл., 02	1.95	1000	16.90	23.11.2006	-	427	110.73	111.30	-0.09	0.18	0.32	12.96	15.20	7.03	-	1.08	1.01
Томская обл., 01	0.00	400	12.00	19.11.2005	-	58	100.70	0.00	0.00	0.00	0.20	41.42	11.92	7.24	-	0.16	0.15
Томская обл., 02	0.00	500	12.00	27.07.2006	-	308	102.55	103.50	0.00	0.00	0.12	18.41	11.63	7.61	-	0.82	0.76
Томская обл., 03	6.55	600	12.00	13.10.2007	-	751	105.90	106.00	0.09	0.03	0.51	53.26	11.32	7.50	-	1.81	1.69
Хабаровский край, 02	0.57	700	12.00	05.10.2006	-	378	103.35	103.55	0.00	0.29	0.10	25.97	11.59	7.16	-	0.97	0.91
ХМАО, 01	0.00	1000	15.00	08.12.2005	-	77	0.00	0.00	0.00	0.00	0.00	42.33	14.66	3.62	-	0.21	0.20
ХМАО, 02	0.00	5000	12.00	27.05.2008	-	978	0.00	0.00	0.00	-0.22	-0.04	38.47	10.73	7.20	-	2.31	2.16
Чувашия, 03	1.17	500	9.50	13.04.2007	-	568	102.10	103.40	-0.29	0.05	1.16	18.48	9.26	7.93	-	1.44	1.33
Чувашия, 04	0.00	750	12.33	27.03.2009	-	1282	0.00	0.00	0.00	-0.18	3.20	60.13	10.89	8.09	-	2.84	2.63
Якутия, 03	0.00	800	12.00	17.06.2008	-	999	108.66	111.55	0.00	0.00	2.24	0.66	10.89	8.08	-	2.39	2.21
Якутия, 04	0.52	1000	14.00	16.03.2006	-	175	103.53	103.85	-0.22	-0.55	-0.08	2.68	13.53	6.16	-	0.47	0.44
Якутия, 05	2.56	2000	10.00	21.04.2007	-	576	102.30	102.60	0.20	0.10	1.84	17.26	9.75	7.17	-	1.47	1.37
Якутия, 06	0.00	2000	10.00	13.05.2010	-	1694	106.21	108.40	0.00	-0.09	4.75	9.59	9.32	8.10	-	3.37	3.11
ЯНАО, 01	0.20	1800	11.00	03.08.2008	-	1046	106.50	108.50	3.40	-3.74	0.41	14.47	10.33	7.90	-	2.52	2.34
Ярославская обл., 02	0.00	1000	13.28	03.07.2007	-	649	108.70	109.10	0.00	-0.18	1.16	28.74	12.19	7.83	-	1.58	1.47
Ярославская обл., 03	0.00	1000	12.50	17.11.2006	-	421	103.90	104.05	0.00	-0.10	0.43	43.49	12.02	7.24	-	0.80	0.75
Ярославская обл., 04	1.09	1000	11.00	26.05.2009	-	1342	108.50	108.99	-0.31	0.37	2.60	36.47	10.14	7.93	-	3.06	2.83
Москва 35	0.00	3900	10.00	18.06.2006	-	269	103.56	103.85	0.00	0.00	0.05	13.70	9.65	-20.28	-	0.12	0.14
Москва 28	0.00	3000	15.00	25.12.2005	-	94	0.00	0.00	0.00	-0.53	0.00	36.58	14.53	2.33	-	0.25	0.24
Москва 32	117.86	4000	10.00	25.05.2006	-	245	103.38	103.40	0.00	0.06	-0.02	7.67	9.67	4.90	-	0.65	0.62
Москва 37	0.00	3900	10.00	23.09.2006	-	366	0.00	0.00	0.00	0.01	-0.15	24.93	9.56	5.36	-	0.94	0.90
Москва 27	96.96	4000	15.00	20.12.2006	-	454	111.87	112.18	-0.04	-0.08	-0.18	0.82	13.40	5.13	-	1.16	1.11
Москва 42	0.00	3000	10.00	13.08.2007	-	690	107.00	107.80	0.00	0.42	0.19	10.96	9.31	5.99	-	1.73	1.64
Москва 31	9.63	5000	10.00	20.05.2007	-	605											

ЭМИТЕНТЫ	ОБЪЕМЫ		ПОГАШЕНИЕ/ ВЫКУП			Дней до погашения	ЦЕНА		ИЗМЕНЕНИЕ,%			ДОХОДНОСТЬ,%			ДЮРАЦИЯ		
	Оборот, млн. руб.	Объем, млрд. руб.	Купон, %	Погашение	Оферта		Покупка	Продажа	день	неделя	месяц	НКД	Текущая	К погаш.	К оферте	Дюр. лет.	Мод. дюр.
Итоги торгов корпоративными облигациями																	
Нефть и газ																	
ГАЗПРОМ А2	0.00	5000	15.21	03.11.2005	-	42	101.00	101.30	0.00	0.25	-0.76	57.50	14.92	-1.21	-	0.12	0.12
ГАЗПРОМ А3	5.18	10000	8.11	18.01.2007	-	483	102.15	102.70	-0.29	0.39	0.25	12.67	7.92	6.24	-	1.27	1.19
ГАЗПРОМ А4	0.95	5000	8.22	10.02.2010	-	1602	105.05	105.15	-0.05	0.43	0.97	8.11	7.82	6.98	-	3.76	3.52
ГАЗПРОМ А5	1.03	5000	7.58	09.10.2007	-	747	102.00	0.00	-0.15	0.54	-0.29	33.85	7.40	6.35	-	1.87	1.76
НГК ИТЕРА	0.00	2000	13.50	07.12.2007	07.12.2005	806	100.90	101.20	0.00	-0.02	-0.64	39.58	13.37	-	8.29	0.21	0.19
Лукойл 02	0.31	6000	7.15	17.11.2009	20.11.2007	1517	101.70	101.85	-0.05	-0.20	0.85	23.70	7.03	-	6.39	2.00	1.88
НОВАТЭК, 01	0.00	1000	9.40	30.11.2006	-	434	102.30	112.40	0.00	0.20	-0.65	28.84	9.20	7.55	-	1.12	1.05
Нортагаз, 01	6.56	2100	16.00	09.11.2005	-	48	100.72	100.89	-0.11	-0.30	-0.39	58.74	15.89	9.87	-	0.13	0.12
Татнефть 03	0.00	1500	12.00	01.07.2006	-	282	103.04	0.00	0.00	0.14	27.29	11.48	6.01	-	0.75	0.70	
ТНК, 05	0.84	3000	15.00	28.11.2006	-	432	110.25	111.25	-0.18	0.45	0.45	47.67	13.45	4.92	-	1.09	1.04
Химия и нефтехимия																	
АМТЕЛ ХК, 01	0.00	1200	12.50	15.11.2007	22.11.2005	784	100.50	100.62	0.00	-0.14	-0.20	43.15	12.44	-	8.41	0.17	0.15
Акрон, 01	1.02	600	13.45	01.11.2005	-	40	100.50	100.70	-0.05	0.00	-0.30	18.79	13.35	6.44	-	0.11	0.10
Амтелшинпром, 01	0.00	600	19.00	23.12.2005	-	92	102.15	103.25	0.00	-0.05	-0.48	46.85	18.39	5.47	-	0.25	0.24
АЦБК-Инвест, 02	0.00	500	11.80	20.05.2008	21.11.2006	971	0.00	0.00	0.00	-0.20	0.91	9.70	11.59	-	10.53	1.10	0.99
Дорогобуж, 01	4.59	900	9.90	11.06.2008	13.12.2006	993	102.10	102.20	-0.01	0.49	0.20	26.85	9.70	-	8.21	1.16	1.07
Куйбышевазот, 01	0.00	600	9.00	15.06.2006	15.12.2005	266	100.25	100.40	0.00	0.00	-0.27	1.73	8.97	-	7.66	0.23	0.21
НИКОСХИМ, 01	6.47	750	15.00	14.12.2006	-	448	101.85	102.00	0.00	0.72	1.26	40.27	14.71	12.73	-	1.13	1.00
НКНХ-03	0.00	2000	8.00	01.09.2007	-	709	0.00	0.00	0.00	0.05	-0.40	4.60	7.98	8.05	-	1.13	1.05
НКНХ, 04	0.00	1500	9.99	26.03.2012	02.04.2009	2377	106.15	106.70	0.00	0.24	2.89	46.80	9.43	-	8.15	2.95	2.72
Нэфис Косметикс, 01	0.00	400	12.00	22.04.2007	21.10.2005	577	100.28	100.40	0.00	0.00	-0.45	50.30	11.95	-	6.61	0.08	0.07
САНОС 01	0.00	300	14.00	13.02.2006	-	144	102.62	102.76	0.00	-0.15	-0.20	14.96	13.61	6.49	-	0.39	0.37
САНОС 02	1.06	3000	9.70	10.11.2009	13.11.2007	1510	106.01	106.35	-0.14	-0.14	1.28	34.02	9.13	-	6.93	1.93	1.80
Электроэнергетика																	
Башкирэнерго, 02	0.81	500	9.50	22.02.2007	-	518	101.40	102.10	-0.59	0.29	-0.05	7.29	9.37	8.60	-	1.35	1.25
Ленэнерго, 01	4.18	3000	10.25	19.04.2007	-	574	102.00	102.30	0.00	0.94	0.27	43.25	10.05	9.05	-	1.43	1.31
РАО ЕЭС 02	0.00	3000	15.00	21.10.2005	-	29	100.60	104.50	0.00	-0.01	-0.73	63.29	14.87	4.01	-	0.08	0.08
Свердловэнерго, 01	0.00	500	11.50	01.03.2007	-	525	100.00	102.00	0.00	0.89	0.41	6.62	11.27	10.21	10.21	1.36	1.23
Татэнерго, 01	0.00	1500	9.65	13.03.2008	-	903	102.78	103.20	0.00	-0.19	1.28	1.85	9.39	8.55	-	2.26	2.08
ФСК ЕЭС, 01	0.00	5000	8.80	18.12.2007	-	817	104.10	104.30	0.00	-0.24	0.73	22.42	8.45	6.90	-	2.04	1.91
Якутскэнерго, 01	0.00	400	14.00	31.08.2006	-	343	103.00	105.25	0.00	0.00	-0.20	8.05	13.33	8.52	-	0.91	0.84
Связь																	
Башинформсвязь 09	0.00	150	14.00	23.10.2005	-	31	0.00	0.00	0.00	0.00	-0.49	58.30	13.86	2.08	-	0.08	0.08
Волгателеком	15.55	1000	13.00	21.02.2006	-	152	102.50	102.65	-0.24	-0.02	-0.36	11.04	12.68	7.02	-	0.41	0.38
Вымпелком 01	0.00	3000	9.90	16.05.2006	-	236	101.72	102.33	0.00	-0.05	0.10	34.72	9.69	6.53	-	0.62	0.59
Дальсвязь 01	0.41	1000	15.00	15.11.2006	16.11.2005	419	105.30	106.40	0.38	-0.09	0.46	52.19	14.10	7.47	-	1.05	0.98
МГТС 04	0.00	1000	10.00	22.04.2009	26.04.2006	1308	101.80	102.28	0.00	0.00	0.39	40.55	9.80	-	6.58	0.57	0.53
МГТС, 05	0.00	1500	8.30	25.05.2010	29.05.2007	1706	0.00	102.20	0.00	0.00	0.15	25.92	8.14	-	7.13	1.57	1.46
Мегафон Финас 01	0.00	1500	11.50	07.06.2006	-	258	102.30	103.15	0.00	-0.12	0.05	33.40	11.13	6.72	-	0.68	0.64
Мегафон	0.01	1500	9.28	11.04.2007	-	566	102.50	0.00	-0.49	0.44	1.23	41.19	9.05	7.68	-	1.42	1.32
Мегафон, 03	0.01	3000	9.25	15.04.2008	-	936	103.35	104.00	-0.58	-0.19	2.66	39.53	8.95	7.91	-	2.26	2.09
РТК-ЛИЗИНГ, 04	0.00	2250	9.69	08.04.2008	13.04.2006	39546	101.15	101.35	0.00	0.15	-0.19	43.27	9.56	-	5.77	0.53	0.50
Сибирьтелеком 03	6.35	1530	14.50	14.07.2006	-	295	105.70	105.75	-0.05	-0.24	0.12	27.41	13.72	7.21	-	0.78	0.72
Сибирьтелеком, 04	15.30	2000	12.50	05.07.2007	-	651	107.90	108.15	-0.19	-0.14	0.70	26.37	11.58	7.81	-	1.62	1.50
Сибирьтелеком, 05	0.00	3000	9.20	25.04.2008	-	946	103.30	103.50	-0.03	0.15	1.87	36.80	8.91	7.93	-	2.29	2.12
СЗ Телеком, 02	0.80	1500	13.20	03.10.2007	05.10.2005	741	100.10	100.45	-0.10	0.00	-0.35	28.21	13.18	-	8.73	0.04	0.03
СЗ Телеком, 03	1.24	3000	9.25	24.02.2011	28.02.2008	1981	103.20	0.00	-0.19	-0.58	1.47	5.32	8.95	-	7.98	2.20	2.04
СМАРТС, 01	0.10	275	18.00	20.11.2005	-	59	100.00	102.10	-0.10	-0.64	-0.49	60.16	17.77	9.58	-	0.16	0.15
СМАРТС, 02	0.00	500	10.00	26.06.2007	26.12.2005	642	99.99	100.25	0.00	-0.05	0.15	24.11	9.98	-	8.81	0.26	0.24
СМАРТС, 03	4.13	1000	15.10	29.09.2009	03.10.2006	1468	103.30	103.50	-0.24	-1.10	1.37	70.33	14.62	-	10.99	0.93	0.84
Таттелеком, 03	0.00	600	11.75	06.05.2007	-	591	105.00	105.95	0.00	0.00	1.39	12.88	11.17	8.54	-	1.48	1.37
УРСИ 03	5.29	3000	14.25	18.07.2006	-	299	105.70	105.84	-0.01	0.00	0.09	25.38	13.48	7.06	-	0.79	0.74
УРСИ 04	0.00	3000	9.99	01.11.2007	-	770	104.55	104.90	0.00	0.10	1.45	38.32	9.54	7.65	-	1.89	1.76
УРСИ 05	28.28	2000	9.19	17.04.2008	-	938	103.51	103.60	1.37	-1.06	1.97	38.77	8.87	7.76	-	2.27	2.10
Центртелеком 03	10.44	2000	12.35	15.09.2006	-	358	104.30	104.50	0.38	-0.19	0.34	2.03	11.83	7.75	-	0.95	0.88
Центртелеком 04	26.29	5623	13.80	21.08.2009	-	1429	118.40	118.75	0.34	0.08	3.21	13.23	11.66	8.37	-	3.19	2.94
Центральный Телеграф 0	0.01	500	16.00	22.08.2006	-	334	0.00	108.30	-0.33	0.47	3.58	13.15	15.03	8.87	-	0.86	0.79
ЮТК, 01	1.30	1500	14.24	14.09.2006	-	357	105.00	105.14	-0.19	0.00	0.99	2.73	13.56	8.98	-	0.95	0.87
ЮТК, 02	6.74	1500	12.00	07.02.2007	08.02.2006	503	101.15	101.25	-0.08	-0.22	0.27	14.14	11.86	-	8.76	0.38	0.35
ЮТК, 03	17.84	3500	12.30	10.10.2009	13.04.2006	1479	101.93	101.97	0.00	-0.05	0.49	56.61	12.06	-	8.50	0.53	0.48
Металлургия																	
ИНПРОМ, 01	2.57	500	12.50	20.04.2007	21.04.2006	575	101.80	102.35	0.07	0.10	0.99	52.40	12.22	-	8.45	0.55	0.51
МаирИнвест, 01	0.09	500	12.30	03.04.2007	20.12.2005	558	100.00	102.50	0.00	-0.20	-0.25	26.62	12.07	-	15.70	0.24	0.21
НСММЗ, 01	0.00	1000	12.10	19.05.2008	22.05.2006	970	102.00	103.00	0.00	-0.68	0.78	40.44	11.86	-	9.08	0.64	

ЭМИТЕНТЫ	ОБЪЕМЫ		ПОГАШЕНИЕ/ ВЫКУП				ЦЕНА		ИЗМЕНЕНИЕ,%			ДОХОДНОСТЬ,%			ДЮРАЦИЯ		
	Оборот, млн. руб.	Объем, млрд. руб.	Купон, %	Погашение	Оферта	Дней до погашения	Покупка	Продажа	день	неделя	месяц	НКД	Текущая	К погаш.	К оферте	Дюр. лет.	Мод. дюр.
Машиностроение																	
Автоваз, 02	0.00	3000	9.20	13.08.2008	14.02.2007	1056	101.11	101.75	0.00	0.08	0.31	9.07	9.07	-	8.27	1.33	1.23
Вагонмаш, 01	0.42	300	13.50	19.06.2008	22.06.2006	1001	105.25	105.59	-0.01	1.05	2.85	33.66	12.79	-	5.81	0.72	0.68
ВКМ-Финанс, 01	0.14	1000	10.25	04.06.2008	06.12.2006	986	101.41	101.55	0.09	0.00	0.28	29.77	10.10	-	9.08	1.13	1.04
ГТ-ТЭЦ Энерго 02	2.45	1500	12.50	22.06.2006	-	273	102.30	102.60	0.00	-0.05	0.62	31.16	12.22	9.41	-	0.72	0.66
ГТ-ТЭЦ Энерго 03	3.40	1500	12.04	18.04.2008	23.10.2006	939	102.80	103.33	0.10	0.05	1.19	50.47	11.71	-	9.47	1.00	0.92
ИжАвто, 01	4.62	1200	0.00	14.03.2007	-	538	100.10	100.20	-0.05	-0.09	0.18	0.00	0.00	-0.07	-	1.47	1.47
Ижмаш, 02	0.00	1000	13.55	17.06.2008	19.12.2006	999	102.30	102.90	0.00	0.37	3.30	34.52	13.22	-	11.61	1.15	1.03
ИРКУТ 02	0.00	1500	16.00	02.11.2005	-	41	100.88	101.10	0.00	0.00	-1.07	61.81	15.85	7.04	-	0.11	0.10
КАМАЗ-Финанс	7.05	1200	12.30	11.11.2006	11.11.2005	415	100.51	100.69	-0.05	-0.45	-0.20	44.82	12.22	-	7.19	0.14	0.13
ЛОМО, 02	0.02	700	14.20	11.07.2006	-	292	101.90	102.10	0.00	-0.05	1.44	28.01	13.94	11.92	-	0.77	0.69
МиГ-Финанс, 01	0.42	1000	16.00	03.06.2009	15.12.2005	1350	101.00	101.14	0.43	0.10	-0.39	46.47	15.84	-	10.07	0.23	0.21
ОМЗ 04	0.00	900	14.25	26.02.2009	31.08.2006	1253	105.75	106.65	0.00	0.32	0.56	8.20	13.48	-	7.92	0.91	0.84
Промтрактор, 01	0.00	1500	10.70	03.07.2008	07.07.2006	1015	101.00	101.15	0.00	-0.08	1.16	22.57	10.57	-	9.26	0.76	0.70
Русские Автобусы	6.35	500	14.00	22.05.2006	-	242	102.45	102.54	0.01	-0.09	0.16	47.18	13.66	10.26	-	0.63	0.57
Салют-Энергия, 01	0.00	3000	14.00	25.12.2007	27.12.2005	824	101.35	101.50	0.00	0.14	-0.39	32.99	13.80	-	8.18	0.26	0.24
Сатурн Инвест	0.11	500	15.00	05.08.2006	-	317	103.00	105.50	5.89	-1.18	1.13	19.73	14.15	7.84	-	0.83	0.77
НПО САТУРН, 01	0.00	1500	11.50	23.03.2008	28.03.2006	39530	101.70	102.00	0.00	0.42	0.25	57.34	11.24	-	6.98	0.48	0.45
Северсталь-авто	0.00	1500	11.25	21.01.2010	25.01.2007	1582	0.00	0.00	0.00	4.80	0.34	17.26	10.79	-	7.99	1.27	1.17
СОК-Автокомпл., 01	3.54	1100	12.32	24.04.2008	27.10.2006	945	102.21	102.26	-0.09	-0.10	2.00	49.62	12.05	-	10.32	1.01	0.92
Стройтрансгаз, 01	0.52	3000	9.60	25.06.2008	-	1007	101.05	102.75	-1.22	0.10	2.35	22.36	9.50	9.38	-	2.44	2.23
ТВЗ, 01	0.00	750	14.60	10.10.2006	-	383	105.00	105.50	0.00	0.00	0.95	66.00	13.79	3.65	-	0.52	0.50
Трансмашхолдинг, 01	0.53	1500	14.00	01.12.2007	05.06.2006	800	102.75	103.45	-0.92	0.10	0.52	43.34	13.63	-	9.81	0.67	0.61
Уралвагонзавод, 01	1.11	2000	13.36	30.09.2008	03.10.2006	1104	103.35	103.49	0.23	-0.21	0.71	62.22	12.91	-	9.94	0.94	0.86
Добывающая промышленность																	
АЛРОСА 19	0.52	3000	16.00	23.10.2005	-	31	100.81	100.90	-0.14	-0.11	-0.85	66.63	15.87	6.01	-	0.08	0.08
Полиметалл, 01	0.00	750	17.00	21.03.2006	-	180	104.90	105.80	0.00	-0.09	-0.48	0.93	16.07	4.97	-	0.49	0.47
СУЭК, 02	0.00	1000	11.00	15.02.2007	16.02.2006	511	101.35	101.60	0.00	-0.10	0.30	10.55	10.85	-	7.63	0.40	0.37
Хайленд Голд Финанс, 01	0.01	750	12.00	02.04.2008	09.10.2006	923	101.70	102.25	0.25	0.29	0.65	25.64	11.76	-	10.34	0.98	0.88
Пищевая промышленность																	
АПК ОГО, 01	6.15	1100	15.50	22.04.2007	28.04.2006	577	101.15	101.50	-0.10	0.15	1.05	55.23	15.32	-	13.83	0.56	0.49
Балтимор-Нева	0.52	500	1.00	05.09.2006	-	348	92.75	96.00	1.25	0.55	-1.17	0.55	1.07	8.84	-	0.95	0.87
Балтимор-Нева, 03	0.00	800	11.65	15.05.2008	23.11.2006	966	102.70	103.00	0.00	0.20	0.94	40.22	11.33	-	9.07	1.09	1.00
Вимм-Билль-Данн	0.00	1500	10.78	11.04.2006	-	201	102.00	103.05	0.00	-0.01	0.04	48.14	10.53	6.78	-	0.53	0.49
Группа ОСТ, 02	0.00	1000	13.60	08.05.2008	22.05.2006	959	102.00	102.50	0.00	-0.20	0.10	49.56	13.33	-	10.00	0.63	0.57
Джей-Эф-Си, 01	0.00	700	14.00	06.10.2005	-	14	100.10	100.20	0.00	-0.11	-0.05	20.67	13.99	11.06	-	0.04	0.03
Джей-Эф-Си, 02	5.11	1200	14.00	04.12.2007	05.12.2006	803	102.27	102.80	-0.38	-0.34	0.81	41.04	13.70	-	11.44	1.11	1.00
Инвестпроект, 01	0.00	1000	10.80	16.05.2007	-	601	0.00	0.00	0.00	0.19	1.39	37.58	10.43	8.64	-	1.50	1.38
Микояновский	0.00	1000	13.50	18.09.2006	-	361	104.20	105.15	0.00	0.00	1.24	1.48	12.86	8.30	-	0.96	0.88
Нутринвестхолдинг, 01	11.07	1200	12.00	09.06.2009	13.06.2006	1356	100.81	101.25	0.15	0.15	1.45	2.96	11.92	-	11.51	0.70	0.63
ПАВА, 01	0.00	350	12.91	15.06.2008	16.06.2006	997	0.00	0.00	0.00	-	0.00	2.48	12.91	-	13.49	0.71	0.62
Парнас-М, 01	0.11	500	12.75	15.03.2006	-	174	101.56	101.75	-0.19	0.15	-0.29	2.79	-	9.69	-	0.47	0.43
Праймери Дон, 01	0.12	750	13.50	10.11.2006	11.11.2005	414	101.10	0.00	0.10	-0.49	0.00	15.16	13.35	-	8.89	0.14	0.13
Разгуляй-Центр 01	1.12	1000	14.00	05.06.2006	-	256	102.17	102.25	0.10	0.00	0.84	42.19	13.71	11.03	-	0.67	0.60
Русский Продукт, 04	0.00	440	13.95	15.05.2007	16.05.2006	600	101.55	102.00	0.00	0.44	1.29	14.14	13.74	-	11.91	0.62	0.56
ЭФКО, 01	0.00	1000	8.00	05.09.2006	14.03.2006	348	99.90	100.20	0.00	0.00	0.00	3.51	8.01	-	10.15	0.47	0.43
Пивоварение																	
Балтика, 01	0.00	1000	8.75	20.11.2007	-	789	102.50	104.00	0.00	0.48	1.52	22.29	8.50	7.40	-	2.04	1.90
Красный Восток-Инвест	2.60	1500	11.50	25.02.2007	24.02.2006	521	104.00	104.45	-0.04	0.19	2.16	8.82	11.06	-	1.96	0.42	0.42
ПИТ-Инвестментс 01	0.00	1000	12.00	28.09.2006	-	371	0.00	0.00	0.00	-0.24	1.67	57.53	11.63	8.83	-	0.94	0.86
ПИТ-Инвестментс 02	0.00	1500	14.25	23.03.2009	29.09.2006	1278	0.00	0.00	0.00	-0.07	1.67	69.49	13.41	-	7.70	0.92	0.86
САН Интербрю	0.00	2500	13.00	15.08.2006	-	327	105.30	0.00	0.00	-0.14	-0.04	23.86	12.32	5.30	-	0.71	0.67
Розничный сектор																	
Евросеть, 01	4.33	1000	16.33	25.04.2006	-	215	103.00	103.10	-0.10	-0.22	-0.15	66.66	15.85	11.17	-	0.55	0.50
Копейка ТД, 01	0.11	1200	9.75	17.06.2008	19.12.2006	999	102.00	103.00	-0.10	0.00	2.50	0.53	9.55	-	8.20	1.18	1.09
Марта-Финанс, 01	0.01	700	14.84	22.05.2008	25.05.2006	973	105.60	107.00	1.18	0.53	0.58	48.38	13.87	-	4.18	0.64	0.61
Пятерочка Финанс, 01	0.56	1500	11.45	12.05.2010	-	1693	102.45	111.75	-0.31	-0.67	2.88	39.84	10.32	8.70	-	3.65	3.36
Перекресток, 01	0.00	1500	8.81	08.07.2008	11.07.2006	1020	0.00	101.05	0.00	-0.99	0.92	17.38	8.71	-	7.48	0.78	0.72
Лесная промышленность и ЦБК																	
АЦБК-Инвест	0.00	500	13.50	07.09.2006	-	350	103.20	103.40	0.57	0.00	0.01	5.18	13.06	10.10	-	0.91	0.83
Волга 01	0.08	1500	12.00	13.03.2007	-	537	101.00	101.90	0.05	0.87	2.29	2.63	11.88	11.56	-	1.39	1.25
ГОТЭК	0.00	550	12.50	06.06.2006	-	257	101.00	102.10	0.00	0.29	1.04	36.64	12.24	9.52	-	0.68	0.62
ПЭФ Союз, 01	0.00	300	16.00	09.10.2007	05.10.2006	747	100.30	100.55	0.00	0.00	-0.63	73.64	15.84	-	10.40	0.94	0.85

Источники: REUTERS, расчеты Банка Москвы

ЭМИТЕНТЫ	ОБЪЕМЫ		ПОГАШЕНИЕ/ ВЫКУП			ЦЕНА		ИЗМЕНЕНИЕ,%			ДОХОДНОСТЬ,%			ДЮРАЦИЯ			
	Оборот, млн. руб.	Объем, млрд. руб.	Купон, %	Погашение	Оферта	Дней до погашени я	Покупка	Продаж а	день	неделя	месяц	НКД	Текуща я	К погаш.	К оферте	Дюр. лет.	Мод. дюр
Строительство и ипотека																	
АИЖК	0.00	1070	11.00	01.12.2008	-	1166	110.05	0.00	0.00	0.00	1.01	34055	9.94	7.31	-	2.72	2.54
АИЖК, 02	0.00	1500	11.00	01.02.2010	-	1593	113.25	114.25	0.00	0.66	2.59	16	9.67	7.39	-	3.59	3.34
АИЖК, 03	0.00	2250	9.40	15.10.2010	-	1849	107.65	0.00	0.00	0.09	1.62	17.77	8.73	7.29	-	3.24	3.02
АИЖК, 04	0.00	900	8.70	01.02.2012	-	2323	0.00	0.00	0.00	0.00	1.22	12.39	8.20	7.71	-	4.94	4.59
Главмосстрой, 01	2.85	2000	13.00	27.05.2007	27.05.2006	612	101.80	101.94	0.25	-0.13	1.85	9.62	12.75	-	10.27	0.65	0.59
ИНТЕКО 01	0.00	1200	10.95	15.02.2007	-	511	95.00	100.50	0.00	0.00	1.01	10.50	10.95	11.23	-	1.32	1.19
Искитимцемент, 01	0.22	200	16.80	24.12.2006	25.12.2005	458	105.10	105.99	-0.93	0.63	0.67	41.88	16.00	-	-2.50	0.25	0.25
Группа ЛСР, 01	0.05	1000	14.00	20.03.2008	23.03.2006	910	101.10	101.59	-0.59	-0.10	0.59	69.81	13.88	-	12.45	0.47	0.41
МИА, 01	0.14	2200	10.00	20.09.2012	-	2555	102.00	103.00	0.00	-0.49	1.48	12.05	9.71	9.25	-	2.85	2.61
ПИК, 05	0.48	1120	13.00	20.05.2008	23.05.2006	971	100.70	101.00	0.10	0.29	0.30	10.68	12.91	-	12.41	0.64	0.57
ЦУН ЛенСпецСМУ, 01	4.33	1000	15.50	22.04.2010	27.04.2006	1673	101.75	102.00	-0.15	-0.15	1.10	62.42	15.22	-	12.49	0.56	0.50
Сиб. цемент., 03	0.00	800	12.50	12.06.2008	15.06.2006	994	102.00	102.75	0.00	0.29	2.00	33.56	12.24	-	9.62	0.70	0.64
СУ-155	0.00	1500	14.00	30.03.2007	30.03.2006	554	0.00	0.00	0.00	0.99	0.50	32.60	13.73	-	10.36	0.49	0.45
Транспорт																	
АвиаК. Самара, 01	0.02	350	15.00	08.03.2007	-	532	103.60	104.50	0.05	0.19	0.98	5.75	14.41	11.51	-	1.36	1.22
Ист Лайн Хэндлинг, 02	22.41	3000	11.59	22.05.2008	23.11.2006	973	101.85	101.90	0.01	0.04	1.58	37.79	11.37	-	10.04	1.09	0.99
РЖД, 03	6.08	4000	8.33	02.12.2009	-	1532	104.92	104.98	0.03	0.05	1.17	24.19	7.93	7.06	-	3.56	3.33
РЖД, 02	0.00	4000	7.75	05.12.2007	-	804	102.65	112.65	0.00	0.05	0.43	22.51	7.55	6.51	-	2.03	1.90
РЖД, 01	0.00	4000	6.59	07.12.2005	-	76	100.35	100.40	0.00	0.10	-0.12	19.14	6.58	5.51	-	0.21	0.20
Транснефтепродукт	3.73	1000	8.90	10.05.2006	-	230	101.15	110.20	-0.10	0.20	0.25	32.67	8.79	7.02	-	0.61	0.57
Финансовый сектор																	
АльфаФинанс, 01	0.00	1000	8.50	08.06.2007	-	624	0.00	0.00	0.00	-	-	24.22	8.50	1.10	-	1.65	1.63
АльфаФинанс, 02	0.00	2000	8.50	31.03.2010	05.04.2006	1651	0.00	0.00	0.00	-	0.00	39.36	8.55	-	9.90	0.51	0.47
Банк Зенит, 01	5.04	1000	8.50	24.03.2007	24.03.2006	548	100.50	0.00	0.20	0.40	0.07	42.38	8.44	-	7.18	0.48	0.45
Внешторгбанк 03	0.00	2000	14.00	22.02.2006	-	153	103.00	103.50	0.00	0.00	-0.58	46.03	13.47	4.33	-	0.42	0.40
Внешторгбанк 04	0.00	5000	5.60	19.03.2009	24.03.2006	1274	0.00	0.00	0.00	0.00	-0.02	27.92	5.61	-	6.07	0.49	0.46
ММБ, 01	1.00	1000	8.30	13.02.2007	-	509	0.00	101.57	0.00	0.00	0.46	8.41	8.17	7.21	-	1.34	1.25
Росбанк, 01	4.35	3000	9.25	15.02.2009	14.02.2007	1242	102.18	102.25	-0.02	0.05	0.72	9.88	9.05	-	7.65	1.33	1.24
Русский Стандарт 02	0.00	1000	14.04	14.06.2006	-	265	104.00	104.70	-0.94	0.23	0.10	38.08	13.50	8.37	-	0.69	0.64
Русский Стандарт 03	0.00	2000	8.40	22.08.2007	23.08.2006	699	100.60	101.25	0.00	0.07	-0.20	6.67	8.33	-	7.62	0.90	0.83
Русский Стандарт 04	0.00	3000	8.99	03.03.2008	02.03.2006	893	100.75	101.20	0.00	0.15	0.32	5.42	8.95	-	7.78	0.44	0.41
ХКБ Банк, 01	15.02	1500	11.25	16.10.2007	18.10.2005	754	100.08	100.15	-0.25	-0.10	-0.20	48.08	11.24	-	10.06	0.07	0.06
ХКБ Банк, 02	0.38	3000	8.50	11.05.2010	16.05.2006	1692	100.10	100.30	-0.06	-0.14	-0.15	29.81	8.48	-	8.25	0.63	0.58
Всего по данным	322.93	266908															

Источники: REUTERS, расчеты Банка Москвы

ЭМИТЕНТЫ	ОБЪЁМ		ПОГАШЕНИЕ		ЦЕНА		ИЗМЕНЕНИЕ,%			ДОХОДНОСТЬ,%			РЕЙТИНГ			ДЮРАЦИЯ	
	Объем, млн.	Купон,%	Погашение	Дней до погашения	Покупка	Продажа	день	неделю	месяц	К погаш.	Текущая	Спрэд к benchmark	S&P	Moody's	Fitch	Дюр. лет.	Мод. дюр
Суверенные еврооблигации																	
Россия 07	\$ 2 400	10	26.06.2007	641	109.25	109.44	0.06	0.00	-0.23	4.42	9.15	46	BBB-	Baa3 U	BBB	1.61	1.58
Россия 10	\$ 2 718	8.25	31.03.2010	1650	108.56	108.81	0.06	-0.06	-0.17	4.54	7.60	58	BBB-	Baa3 U	BBB	2.23	2.19
Россия 18	\$ 3 466	11	24.07.2018	4687	152.56	153.44	0.83	-0.49	-1.77	5.31	7.21	112	BBB-	Baa3 U	BBB	8.16	7.95
Россия 30	\$ 19 526	5	31.03.2030	8955	114.88	115.00	0.16	-0.49	3.05	5.27	4.35	108	BBB-	Baa3 U	BBB	8.17	7.96
Россия 28	\$ 2 500	12.75	24.06.2028	8310	187.56	188.75	0.10	-0.73	3.51	5.78	6.80	131	BBB-	Baa3 U	BBB	11.03	10.72
Облигации Минфина РФ																	
MINFIN 6	\$ 1 750	3	14.05.2006	233	98.94	99.00	0.00	-0.19	0.13	4.69	3.03	0	BBB-	Baa3 U	BBB	1.98	1.90
MINFIN 8	\$ 1 322	3	14.11.2007	782	97.38	97.75	0.00	-0.13	-0.84	8.82	3.08	0	BBB-	Baa3 U	BBB	2.78	2.58
MINFIN 5	\$ 2 837	3	14.05.2008	964	95.44	95.44	0.00	-0.06	0.86	4.83	3.14	0	BBB-	Baa3 U	BBB	3.76	3.57
MINFIN 7	\$ 1 750	3	14.05.2011	2059	89.81	90.00	0.14	-0.28	1.14	5.06	3.34	0	BBB-	Baa3 U	BBB	6.20	5.85
Облигации Aries																	
ARIES 01	€ 2 000	5.41	25.10.2007	762	105.77	105.89	0.00	0.04	-0.09	2.61	5.11	45	BB+	Ba2	0.00		2.63
ARIES 02	€ 1 000	7.75	25.10.2009	1493	117.45	117.87	-0.07	-0.09	0.85	3.12	6.60	71	BB+	Ba2	0.00	3.47	3.37
ARIES 03	\$ 2 436	9.6	25.10.2014	3319	131.74	132.17	0.26	-0.60	2.23	5.17	7.29	98	BB+	Ba2	0.00	6.46	6.30
Муниципальные еврооблигации																	
Москва 06	€ 400	10.95	28.04.2006	217	104.74	104.89	-0.02	-0.19	-0.49	2.55	10.45	44	BBB-	Baa3	BBB	0.58	0.57
Москва 11	€ 374	6.45	12.10.2011	2210	114.71	115.17	0.31	0.69	2.02	3.69	5.62	104	BBB-	Baa3	BBB	4.99	4.81
Татарстан 15	\$ 250	7.7	03.08.2015	3601	104.38	0.00	0.17	-0.13	1.49	7.05	7.38	286	B	Ba1	BB	7.10	6.85
Корпоративные еврооблигации																	
Евразхолдинг 06	\$ 150	8.875	25.09.2006	367	102.92	103.34	0.14	0.10	0.20	5.81	8.62	200	B+	B3	BB-	0.97	0.95
Роснефть 06	\$ 150	12.75	20.11.2006	423	108.50	109.00	0.11	0.00	-0.34	5.00	11.75	121	B-	Baa3 U		1.06	1.04
АМТЕЛ 07	\$ 175	9.25	30.06.2007	645	101.88	103.00	0.25	-0.34	0.64	8.07	9.08	411				1.63	1.57
Сибнефть 07	\$ 400	11.5	13.02.2007	508	107.75	108.75	0.06	-0.38	-0.29	5.56	10.67	160	BB-	Ba3		1.30	1.27
ГАЗПРОМ 07	\$ 500	9.125	25.04.2007	579	106.13	106.43	0.00	-0.26	-0.06	5.02	8.60	106	BB-	Baa3 U	BB-	1.45	1.42
ТНК 07	\$ 700	11	06.11.2007	774	111.00	111.75	-0.06	-0.14	0.29	5.40	9.91	144		Ba2		1.88	1.83
МТС 08	\$ 400	9.75	30.01.2008	859	108.04	108.79	-0.06	-0.20	0.86	6.01	9.02	205	BB-			2.13	2.07
Система 08	\$ 350	10.25	14.04.2008	934	108.75	109.25	-0.26	0.21	0.88	6.46	9.43	250	B	B3	B+	2.22	2.15
Алроса 08	\$ 500	8.125	06.05.2008	956	106.88	107.63	0.06	-0.01	0.30	5.26	7.60	129	B			2.34	2.28
Вимм-Билль-Данн	\$ 150	8.5	21.05.2008	971	103.03	103.45	-0.08	-0.30	2.28	7.22	8.25	326	B+	B3		2.37	2.29
ММК 08	\$ 300	8	21.10.2008	1124	104.79	105.09	0.08	-0.33	2.96	6.26	7.63	229	BB-		BB-	2.70	2.62
Сибнефть 09	\$ 500	10.75	15.01.2009	1210	114.85	115.25	0.19	-0.12	0.29	5.74	9.36	177	BB-	Ba3		2.85	2.77
Северсталь 09	\$ 325	8.625	24.02.2009	1250	105.06	105.75	0.13	-0.12	2.53	6.93	8.21	297	B+	B2	B+	3.01	2.91
Вымпелком 09	\$ 450	10	16.06.2009	1362	110.99	111.24	-0.03	0.41	1.86	6.61	9.01	264	BB	B1		3.15	3.05
Евразхолдинг 09	\$ 300	10.88	03.08.2009	1410	113.25	113.75	-0.11	0.19	2.22	6.89	9.60	292	B+	B3	BB-	3.24	3.14
НОРНИКЕЛЬ 09	\$ 500	7.125	30.09.2009	1468	103.25	103.75	0.03	-0.26	2.77	6.20	6.90	219	BB+	Ba2		3.45	3.34
ГАЗПРОМ 09	\$ 700	10.5	21.10.2009	1489	118.83	119.23	-0.03	-0.33	0.31	5.29	8.84	128	BB-	Baa3 U	BB-	3.35	3.26
Мегафон 09	\$ 375	8	10.12.2009	1539	104.45	104.70	0.02	0.31	3.71	6.76	7.66	275	B+		BB-	3.58	3.47
Вымпелком 10	\$ 300	8	11.02.2010	1602	104.99	105.49	-0.10	0.89	2.30	6.66	7.62	265	BB	B1		3.76	3.64
ГАЗПРОМ 10	€ 1 000	7.8	27.09.2010	1830	118.38	118.68	-0.02	0.02	0.25	3.70	6.59	114	BB-	Baa3 U	BB+	4.39	4.23
МТС 10	\$ 400	8.375	14.10.2010	1847	108.63	109.13	0.05	0.03	2.81	6.33	7.71	232	BB-			4.13	4.00
Вымпелком 11	\$ 300	8.375	22.10.2011	2220	106.34	107.09	0.00	0.00	0.00	7.07	7.88	307	BB	B1		4.75	4.59
Система 11	\$ 350	8.875	28.01.2011	1953	108.30	108.80	0.04	0.67	2.76	6.98	8.19	298	B	B3	B+	4.35	4.21
МТС 12	\$ 400	8	28.01.2012	2318	106.49	107.24	-0.26	-0.06	4.11	6.72	7.51	272	BB-			5.08	4.91
Северсталь 14	\$ 375	9.25	19.04.2014	3130	110.43	110.98	-0.10	-0.36	6.26	7.57	8.38	339	B+	B2	B+	6.01	5.80
Алроса 14	\$ 800	8.875	17.11.2014	3342	117.29	118.04	0.49	0.06	3.06	6.35	7.57	216	B			6.50	6.30
ГАЗПРОМ 13-1	\$ 1 750	9.625	01.03.2013	2716	123.25	124.25	0.04	-0.32	0.57	5.73	7.81	154	BB-	Baa3 U	BB+	5.66	5.51
ГАЗПРОМ 13-2	\$ 1 222	4.505	22.07.2013	2859	100.22	100.48	0.00	-1.66	2.29	4.43	4.50	24	BB-	Baa3 U	BB+	3.23	3.16
ГАЗПРОМ 13-3	\$ 647	5.625	22.07.2013	2859	100.69	100.89	-0.08	-0.35	0.20	5.41	5.59	121	BB-	Baa3 U	BB+	3.22	3.14
ГАЗПРОМ 15	\$ 1 000	5.875	01.06.2015	3538	110.85	111.15	0.20	0.20	0.87	4.47	5.30	143	BB-	Baa3 U	BB+	7.64	7.32
ГАЗПРОМ 20	\$ 1 250	7.201	01.02.2020	5244	109.50	0.00	0.16	1.74	0.08	6.19	6.58	200	BB-	Baa3 U	BB+	9.33	9.05
ГАЗПРОМ 34	\$ 1 000	8.625	28.04.2034	10444	130.50	131.50	-0.02	-0.06	-0.78	6.31	6.61	183	BB-	Baa3 U	BB+	12.55	12.17

Источники: REUTERS

ЭМИТЕНТЫ	ОБЪЁМ		ПОГАШЕНИЕ		ЦЕНА		ИЗМЕНЕНИЕ,%			ДОХОДНОСТЬ,%		РЕЙТИНГ			ДЮРАЦИЯ		
	Объем, млн.	Купон,%	Погашение	Дней до погашения	Покупка	Продажа	день	неделю	месяц	К погаш.	Текущая	Спрэд к benchmark	S&P	Moody's	Fitch	Дюр. лет.	Мод. дюр
Банковские еврооблигации																	
Газпромбанк 05	€ 150	9.75	04.10.2005	11	100.09	100.14	-0.03	-0.13	-0.42	3.90	9.74	182	B+	Baa2 U		0.02	0.02
Альфабанк 05	\$ 175	10.75	19.11.2005	57	100.78	100.98	0.00	-0.13	-0.18	5.01	10.67	203	B	Ba2	B	0.14	0.14
МДМ 05	\$ 200	10.75	16.12.2005	84	101.05	101.41	0.05	-0.05	-0.24	5.73	10.64	230	B		B+	0.22	0.22
Альфабанк 06	\$ 190	8	13.04.2006	202	101.38	101.88	-0.06	0.05	0.31	5.25	7.89	144	B	Ba2	B	0.52	0.51
Банк ЗЕНИТ 06	\$ 125	9.25	12.06.2006	262	101.87	102.25	0.00	-0.37	0.06	6.48	9.08	269		B1	B-	0.69	0.67
УралСиб Банк 06	\$ 140	8.875	06.07.2006	286	102.20	102.70	0.10	0.25	0.34	5.78	8.68	-325		B1	B-	0.77	0.74
Сбербанк 06	\$ 1 000	5.4	24.10.2006	396	101.29	101.54	0.12	-0.04	0.13	4.45	5.33	42		Baa2 U	BBB	0.77	0.74
ВТБ 06	\$ 350	5.274	22.06.2006	272	100.58	100.83	0.00	-0.31	-0.27	4.53	5.24	40	BB+		BBB		
Промсвязьбанк 06	\$ 200	10.25	27.10.2006	399	103.18	103.58	-0.13	0.97	-0.05	7.13	9.93	332	B		B	1.01	0.98
МДМ 06	\$ 200	9.375	23.09.2006	365	103.58	104.07	0.07	-0.15	0.49	5.54	9.05	165	B		B+	0.99	0.94
Петрокоммерц 07	\$ 120	9	09.02.2007	504	103.98	104.97	0.04	0.05	0.86	5.91	8.66	194	B	B1	B	1.30	1.27
Альфабанк 07	\$ 150	7.75	09.02.2007	504	101.64	102.14	0.07	0.34	0.69	6.41	7.62	249	B	Ba2	B	1.32	1.28
Росбанк, 07	\$ 150	7.625	09.07.2007	654	100.99	101.74	0.17	0.10	-	7.06	7.55	300	B-		B	1.70	1.59
НОМОС 07	\$ 100	9.125	13.02.2007	508	103.12	103.52	0.00	0.07	2.09	6.70	8.85	274		B1	B	1.31	1.27
Моснарбанк 07	\$ 200	5.329	05.10.2007	742	101.85	102.33	0.00	-0.01	0.07	4.87	5.23	77			BBB		
ИБГ Никойл	\$ 150	9	19.03.2007	542	103.17	103.67	0.09	0.10	1.45	6.71	8.72	274			B	1.41	1.37
Русс. Станд 07	\$ 300	8.75	14.04.2007	568	102.63	0.00	-0.13	0.24	0.64	6.92	8.53	298	BBB+			1.42	1.38
ВТБ 07	\$ 300	6.58	30.07.2007	675	104.04	104.44	0.20	0.10	0.12	4.62	6.32	60	BB+		BBB		2.45
МБРР 08	\$ 150	8.625	03.03.2008	892	102.55	103.05	0.01	0.00	1.19	7.46	8.41	350			B	2.24	2.16
Альфабанк 08	\$ 250	7.75	02.07.2008	1013	102.69	103.29	0.14	1.09	1.38	6.66	7.55	270	B	Ba2	B	2.50	2.42
Газпромбанк 08	€ 1 050	7.25	30.10.2008	1133	104.18	104.67	-0.05	-0.14	0.30	5.75	6.96	179	B+	Baa2 U		2.75	2.68
ВТБ 08	\$ 550	6.875	11.12.2008	1175	104.82	105.32	-0.06	-0.28	0.36	5.22	6.56	125	BB+		BBB	2.88	2.81
Росбанк, 09	\$ 225	9.75	24.09.2009	1462	105.47	105.97	0.14	0.29	1.89	7.43	9.24	350	B-		B	2.37	2.32
Моснарбанк 08	\$ 150	4.375	30.06.2008	1011	97.60	98.24	0.17	-0.11	0.74	5.32	4.48	135			BBB	2.60	2.53
ХКБ Банк 08-1	\$ 150	9.125	04.02.2008	864	103.45	103.95	0.07	-0.06	2.67	7.49	8.82	354	B-			2.15	2.07
ХКБ Банк 08-2	\$ 275	8.625	30.06.2008	1011	102.68	103.24	0.00	0.10	1.56	7.52	8.40	356	B-			2.47	2.38
Банк Москвы, 09	\$ 250	8	28.09.2009	1466	107.37	107.97	0.02	0.43	1.73	5.90	7.45	190			BBB	3.52	3.42
Банк Москвы, 10	\$ 300	7.375	26.11.2010	1890	106.23	106.98	0.02	0.92	1.84	5.95	6.94	195			BBB	4.32	4.19
ВТБ 11	\$ 450	7.5	12.10.2011	2210	109.88	110.38	0.12	-0.04	0.93	5.55	6.83	154	BB+		BBB	4.87	4.74
ВТБ 15	\$ 750	6.315	04.02.2015	3421	103.91	104.31	0.24	-0.01	1.73	5.24	6.08	123	BB+		BBB	3.78	3.69
Сбербанк 15	\$ 1 000	6.23	11.02.2015	3428	102.34	102.55	0.07	0.37	0.58	5.62	6.09	161		Baa2 U	BBB	3.87	3.77
ВТБ 35	\$ 1 000	6.25	30.06.2035	10872	103.46	104.21	-0.37	0.61	0.97	6.00	6.04	152	BB+		BBB	13.93	13.53

Источники: REUTERS

Мировой рынок долга

ЭМИТЕНТЫ	ЦЕНА		ИЗМЕНЕНИЕ,%			ДОХОДНОСТЬ,%	ДЮРАЦИЯ	РЕЙТИНГ	
	По закрытию	Последняя котировка	день	неделя	месяц	До погашения	Дюрация	S&P	Moody's
US10YT=RR	100.52	100.45	-0.03	-1.17	3.10	4.19	8.14	AAA	Aaa
US30YT=RR	113.64	113.55	-0.23	-2.34	3.21	4.48	14.77	AAA	Aaa
EU2YT=RR	100.06	100.07	0.01	0.23	0.12	2.21	1.94	AAA	Aaa
EU10YT=RR	101.99	101.77	-0.01	-0.75	1.13	3.04	8.45	AAA	Aaa
MEXGLB26=RR	162.75	161.38	0.46	-1.00	0.97	6.19	10.36	BBB	Baa1
BRAZILC=RR	100.25	100.25	-0.06	0.00	-0.68	0.00	0.00	BB-	B1
BRAGLB27=RR	118.94	118.94	0.16	-0.11	2.14	8.23	9.76	BB-	B1
TRGLB30=RR	146.13	146.38	-0.17	0.09	0.44	7.64	10.44	BB-	B1
TRGLB10=RR	124.50	124.25	0.20	0.10	-0.45	5.79	3.77	BB-	B1
ARGGLB30=RR	33.00	33.00				70.17	1.97	B-	B3
RUSGLB30=RR	114.94	114.88	0.16	-0.49	3.05	5.27	8.17	BBB-	Baa3 L
RUSGLB10=RR	108.44	108.56	0.06	-0.06	-0.17	4.54	2.23	BBB-	Baa3 L

Источники: REUTERS

Индексы JPM EMBI+

EMBI+	СПРЭД		ИНДЕКС		ИЗМЕНЕНИЕ,%		
	Спрэд	Изменение за день	Значение	За день	С начала месяца	С начала года	За 12 месяцев
EMBI+	259	-1	359.68	-0.03	1.61	9.14	13.87
EMBI+ RUSSIA	104	-1	428.84	0.13	0.90	14.07	21.45
EMBI+ MEXICO	137	-1	325.98	-0.08	-0.07	6.94	8.43
EMBI+ TURKEY	249	-4	235.89	0.14	2.24	6.70	11.77
EMBI+ BRAZIL	363	0	479.71	0.00	2.46	8.09	14.30
EMBI+ VENGUELA	341	4	530.84	-0.28	5.10	12.75	19.50

Источники: J.P. Morgan Chase, REUTERS

Настоящий документ предоставлен исключительно в порядке информации и не является предложением о проведении операций на рынке ценных бумаг, и, в частности, предложением об их покупке или продаже. Настоящий документ содержит информацию, полученную из источников, которые Банк Москвы рассматривает в качестве достоверных. Однако Банк Москвы, его руководство и сотрудники не могут гарантировать абсолютную точность, полноту и достоверность такой информации и не несут ответственности за возможные потери клиента в связи с ее использованием. Оценки и мнения, представленные в настоящем документе, основаны исключительно на заключениях аналитиков Банка в отношении анализируемых ценных бумаг и эмитентов. Вознаграждение аналитиков не связано и не зависит от содержания аналитических обзоров, которые они готовят, или от существа даваемых ими рекомендаций.

Банк Москвы, его руководство и сотрудники не несут ответственности за инвестиционные решения клиента, основанные на информации, содержащейся в настоящем документе. Банк Москвы, его руководство и сотрудники не несут ответственности в связи с прямыми или косвенными потерями и/или ущербом, возникшим в результате использования клиентом информации или какой-либо ее части при совершении операций с ценными бумагами. Банк Москвы не берет на себя обязательства регулярно обновлять информацию, которая содержится в настоящем документе или исправлять возможные неточности. Сделки, совершенные в прошлом и упомянутые в настоящем документе, не всегда являются индикативными для определения результатов будущих сделок. На стоимость, цену или величину дохода по ценным бумагам или производным инструментам, упомянутым в настоящем документе, могут оказывать неблагоприятное воздействие колебания обменных курсов валют. Инвестирование в российские ценные бумаги несет значительный риск, в связи с чем клиенту необходимо проводить собственный анализ рынка и исследование надежности российских эмитентов до совершения сделок.

Настоящий документ не может быть воспроизведен, полностью или частично, с него нельзя делать копии, выдержки из него не могут использоваться для каких-либо публикаций без предварительного письменного разрешения Банка Москвы. Банк Москвы не несет ответственности за несанкционированные действия третьих лиц, связанные с распространением настоящего документа или любой его части.

КОНТАКТНАЯ ИНФОРМАЦИЯ

WWW.MMBANK.RU

**+7 (095) 105-8000
+7 (095) 924-0080**

		<u>e-mail</u>	<u>ВН, ТЕЛ.</u>
<u>ВИЦЕ-ПРЕЗИДЕНТ</u>	Сытников Алексей		
<u>НАЧАЛЬНИК УПРАВЛЕНИЯ ДОВЕРИТЕЛЬНЫХ ОПЕРАЦИЙ</u>	Касьянова Елена	Kasyanova_EA@mmbank.ru	4679
<u>СОПРОВОЖДЕНИЕ КЛИЕНТОВ</u> Менеджер по работе с клиентами	Шухова Алла	Shuhova_AG@mmbank.ru	4263
<u>АНАЛИТИЧЕСКИЙ ОТДЕЛ</u>			
Начальник отдела	Тремасов Кирилл	Tremasov_KV@mmbank.ru	4592
Анализ акций	Веденеев Владимир	Vedeneev_VY@mmbank.ru	2817
Анализ акций	Скворцов Дмитрий	Skvortsov_DV@mmbank.ru	2832
Анализ долговых рынков	Федоров Егор	Fedorov_EY@mmbank.ru	4233
Анализ долговых рынков	Лямин Михаил	Lyamin_MY@mmbank.ru	2844
<u>ОТДЕЛ УПРАВЛЕНИЯ АКТИВАМИ</u>			
Начальник отдела	Беспалов Алексей	Bespalov_AV@mmbank.ru	4220
Долговые инструменты	Храмцовский Станислав	HSS@mmbank.ru	2895
Акции	Волков Алексей	Volkov_A@mmbank.ru	2837